

広報

# みぶ

[KOHO-MIBU]

2022  
MAY  
5月号  
No.756

令和4年5月6日 壬生町役場新庁舎開庁



# 小菅町長 第4期目就任あいさつ



3月の自動運転バス実証実験

新緑の候、町民の皆さまにおかれましては、益々ご清祥のこととお喜び申し上げます。

私は、去る3月の町長選挙において、町民の皆さまをはじめ、各方面の力強いご支援を賜り、無投票再選にて、4期目の町政運営を担わせていただくこととなりました。4期目初年度となります令和4年度は、新庁舎の開庁、栃木県初のコストコのオープン、42年振りに開催される「いちご」一会とちぎ国体の開催など、壬生町を大きく発展をさせるチャンスに、町長としての責務を全力で尽くします。さらに、4期目のマニフェストとして町民の皆さまとお約束させていただいた施策をしっかりと実現をさせ、壬生町をますます便利な街へと進化させて参ります。私が皆さまと目指す壬生町のまちづくりについて、多くの方に共感をいただけるよう、文章を極力少なくさせていただきますことご承知おきください。

町民皆さまの「夢」実現のため、全力で挑んでまいります！

## 4期目マニフェストの実現に向けて

### ①タウンバスの運行

令和4年度中に新庁舎や駅を起点とする巡回バスの実証運行を実現します！

### ②圃場整備の推進（下稲葉、上稲葉・セツ石、上長田）

3地区での圃場整備を推進し、効率的なスマート農業を実現します！

### ③学童保育の充実と子育て世帯の進学準備を応援

令和5年の新小学校1年生、新中学校1年生、新高校1年生への進学準備応援券を実現します！

### ④こども医療費無償化の高校生まで拡充

令和4年4月より、こども医療費の無償化を高校生まで実現します！

### ⑤窓口手続きを“かんたんスマート化”で時間短縮

5月6日から業務開始となる壬生町役場新庁舎に“かんたん窓口システム”を導入し、実現します！

### ⑥新産業団地の造成

みぶ羽生田産業団地の東側に新たな産業団地整備を実現します！

### ⑦国谷駅西広場の整備

壬生町役場の玄関口ともなる国谷駅西広場及び駅西線整備を実現します！

### ⑧おもちゃのまち駅バリアフリー化

獨協医科大学病院の最寄り駅「おもちゃのまち駅」に“おもちゃのまち”らしいエレベーターを実現します！



## 新しい交流が壬生町をもっと魅力的に！

令和4年度の新たなチャレンジとして、東京虎ノ門ヒルズビジネスタワー15階に壬生町のサテライトオフィスを設置します。東京からの移住を待つだけでなく、東京に集中する「ヒト・モノ・情報」を積極的に本町と結びつけることで、様々な分野を活性化させるとともに、応援いただく企業や団体などの獲得を目指して参ります。

※壬生町が入居するCIC（ケンブリッジ・インベーション・センター）は、大手企業からベンチャー企業、東京大学、行政機関などが入り、世界中のイノベーター（革新者）が集うコミュニティスペースであり、新たなビジネスが誕生する場所となっております。



### 目次

- ② 小菅町長  
第4期目就任あいさつ
- ③ 新型コロナウイルス  
ワクチン接種
- ④ 新庁舎開庁特集
- ⑥ 令和4年度  
壬生町各部の運営紹介
- ⑧ まちトピ
- ⑭ 国体通信
- ⑰ 閉庁記念連載企画
- ⑳ 令和4年度自主講座会員募集
- ㉓ 催し、募集、おしらせ
- ㉖ スポーツ、介護
- ㉘ こども
- ㉚ 図書館からのおしらせ
- ㉜ 5月16日～6月15日カレンダー

表紙写真：5月6日(金)に開庁となる新庁舎です。詳細は、本誌4～5ページをご覧ください。

# 新型コロナウイルス ワクチン接種について

(令和4年4月15日時点)

## 3回目のワクチン接種について

国の接種間隔の指示とワクチン供給状況に応じて、2回目接種から6ヶ月を経過した方へ接種券を順次発送します。予診票と同封の「壬生町からのお知らせ」も、ご一読ください。

※送付時期を過ぎてもお手元に届かない方、**2回目の接種後に壬生町に転入された方、県営接種会場等で接種ご希望の方で早めに予診票が必要な方は、壬生町新型コロナワクチンコールセンター（以下コールセンター）へお問合せください。**

### ■集団接種について

#### <接種日一覧表>

5月11日(水)	5月12日(木) ※午前中のみ	5月18日(水)	5月19日(木)
5月21日(土)	5月22日(日)	5月25日(水)	5月26日(木)

※接種時間につきましては、広報みぶ4月号をご確認ください。

※5月の日程で予約が埋まっている日等は記載していません。また、記載があっても予約人数により接種が中止となる場合があります。中止の有無や使用するワクチンの種類等については、コールセンターへお問合せいただくか、公式ウェブサイトをご確認ください。

## <12歳から17歳の接種について>

### ■個別接種について

接種券と同封されているお知らせに記載されている医療機関にお問合せください。

### ■集団接種（保健福祉センター）について

<使用ワクチン> ファイザー社製ワクチン

#### <予約方法>

電話申込：コールセンター ☎(28)6818（平日のみ 午前9時～午後4時）

※予約は電話申込のみとなっていますので、ご注意ください。

#### <接種日一覧表>

5月8日(日)	5月22日(日)	5月28日(土)
---------	----------	----------

#### <注意点>

高校生（18歳未満）までのお子様に関しては、接種の際、保護者同伴でお越しください。

※保護者同伴が困難な場合は、コールセンター【☎(28)6818(平日のみ 午前9時～午後4時)】までお問合せください。



## 1回目、2回目のワクチン接種について

### ■5歳以上11歳以下の方の接種について

対象の方には接種券を発送しました。接種については同封の通知を確認の上、ご検討ください。なお、接種をご希望の場合はご予約の上、保護者同伴でお越しください。

<予約方法> コールセンターに電話申込

<接種実施町内医療機関等や集団接種日程> コールセンターへお問合せください。

※小児（5歳～11歳）への新型コロナウイルスワクチン接種は接種を受けるよう努めなければならないという「努力義務」は適用されていません。保護者とご本人でご検討の上、接種してください。

### ◎問合せ

問合せ	内容	受付日時	電話番号
壬生町新型コロナワクチンコールセンター	集団接種の予約、予約確認、変更、キャンセル 5～11歳の方の接種予約等	平日のみ 午前9時～午後4時	(28)6818
壬生町保健福祉センター	集団接種の当日キャンセル	集団接種実施時間内	(81)1400
栃木県 受診・ワクチン相談センター	副反応について	土日祝日を含む毎日 24時間	0570(052)092

※その他詳細につきましては町公式ウェブサイトをご確認ください。

5月6日(金)から業務を開始

# 新庁舎が開庁します



## ■新庁舎概要

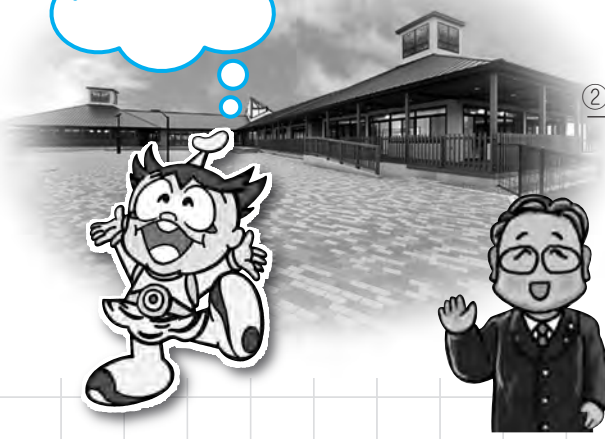
所在地	栃木県下都賀郡壬生町大字壬生甲3841番地1
敷地面積	21,663.40㎡
建築面積	4,822.45㎡
延床面積	7,769.58㎡
本庁舎	鉄筋コンクリート造(一部PCaPC造プレキャスト・プレストレスコンクリート) 地上3階耐震構造耐力壁付きラーメン構造 高さ16.291m 面積6,611.3㎡
附属棟	鉄筋コンクリート造地上2階耐震構造耐力壁付きラーメン構造 高さ9.542m 面積949.75㎡
関連施設	キャノピー・駐輪場 面積208.53㎡
駐車場	来庁者用(一般)114台 (車いす用)6台(庁舎西側うち屋根付3台) (思いやりスペース)5台(庁舎北側) 公用車用(屋外)33台

※各担当の電話番号につきましては、これまでと変更はございません。



# 令和4年度 壬生町各部の運営紹介

こんな町に住みたいな!



## 壬生町の部編成

総務部、住民福祉部、産業生活部、建設部、教育委員会事務局、他町の経営資源

①全職員数247人

※町長・副町長・教育長・短時間再任用・短時間任期付・非常勤職員は除く

②令和4年度当初予算額	28,486,682千円
内訳) 一般会計	16,600,000千円
国民健康保険特別会計	4,041,659千円
介護保険事業特別会計	3,347,256千円
後期高齢者医療特別会計	510,965千円
奨学資金特別会計	3,301千円
水道事業会計	1,026,348千円
下水道事業会計	2,957,153千円

※水道事業会計及び下水道事業会計の予算額は、収益的支出と資本的支出の合計

## 総務部

構成 総務課、総合政策課、税務課

経営資源 ①職員数52人(全職員21.0%)  
②令和4年度当初予算額 5,441,153千円(全予算額の19.1%)

### 主な取組み

- 災害時における防災体制の充実・強化を図ります。
- 時代の変化に迅速・的確に対応できる人材育成を推進します。
- 「壬生町第6次総合振興計画」及び「第2期壬生町創生総合戦略」に基づき、SDGsの推進や人口減少に対応した各種まちづくりを推進します。
- 情報セキュリティの強靱化を図り、個人情報保護の徹底に努めます。
- デジタル化の推進を図ります。
- 町税等の現年度分及び滞納繰越分について、収納率(額)の向上を図ります。

### 各課の特徴的な施策

- 総務課 消防団員の確保、防災士・自主防災組織の育成  
 総合政策課 ふるさと応援寄附金推進、デマンドタクシーみぶまる運営、コミュニティバス実証運行、1市2町広域バス事業、東京サテライトオフィス設置、DXの推進  
 税務課 都市計画税の課税ゼロ



## 住民福祉部

構成 住民課、健康福祉課、こども未来課

経営資源 ①職員数76人(全職員の30.7%)  
②令和4年度当初予算額 13,075,613千円(全予算額の45.9%)

### 主な取組み

- 特定健診の受診率向上を図り、健康寿命の延伸に寄与します。
- 自治会での見守りチームの充実を図り、高齢者見守りネットワークを強化します。
- モデルとなる自治会を選定し、獨協医科大学との共同で健康教室を実施します。
- 子育て世代が安心して子どもを産み育てられる環境を整えるため、関連事業の推進を図ります。
- 新型コロナウイルスワクチン接種体制推進を図ります。
- 高齢者の保健事業の介護との一体的実施事業を開始します。

### 各課の特徴的な施策

- 住民課 かんたん窓口システム導入、マイナンバー交付事業、特定健診・特定保健指導  
 健康福祉課 新型コロナウイルス対策、地域包括支援センターの365日・24時間対応、予防接種事業、健康長寿のまちづくり推進事業、重層的支援体制整備事業への移行準備事業  
 こども未来課 こども医療費現物給付の実施(R4~高校3年生相当まで拡大)  
 発達支援児保育事業、放課後児童健全育成事業、母子保健事業  
 入学準備子育て応援券配布、子ども家庭総合支援拠点開設、妊産婦歯科健診の実施



## 産業生活部

構成  
経営資源

農政課、商工観光課、生活環境課

①職員数30人（全職員の12.1%）

②令和4年度当初予算額 2,770,053千円（全予算額の9.7%）

### 主な取組み

- 『みぶの妖精』の活用により、壬生町産野菜を宣伝し、町農産物のブランド力を高めます。
- 農業生産基盤を整備することにより、生産コストの低減や営農の効率化を図ります。
- 新規就農者の就農環境の向上を図り、次世代を担う農業者の育成に努めます。
- 新産業団地整備のための調査計画を推進します。
- コロナ禍に対応した中小企業融資を実施しています。
- みぶハイウェーパークの集客環境充実を図ります。
- 空き店舗の活用や、コロナ禍でも可能なイベントを実施し、まちなかの賑わいを創出します。
- アフターコロナに向けて、グルメ・アニメ・歴史など「壬生ならではの」を活かした観光プロモーションを展開します。
- 町民活動支援センター「みぶりん」の機能充実を図り、町民による公益活動の支援を推進します。

### 各課の特徴的な施策

**農政課** 新規就農者への支援、圃場整備推進、地域特産物推進事業

**商工観光課** 新産業団地整備事業、中小企業融資制度事業、まちなか新規出店促進事業、

みぶ・おもちゃのまち地区活性化事業、みぶブランド認定品・壬生お殿様料理推進事業、新規雇用者移住奨励事業

**生活環境課** 壬力UPボランティア活動支援事業、いきいきふれあい応援事業



©核あおい

## 建設部

構成  
経営資源

建設課、都市計画課、水道課、下水道課

①職員数45人（全職員の18.2%）

②令和4年度当初予算額 5,489,519千円（全予算額の19.3%）

### 主な取組み

- 道路の適切な維持管理に努め、安全で利便性の高い道路環境を提供します。
- 新しいまちづくりに寄与するため、六美町北部土地区画整理事業を支援します。
- 配水管の更新や拡充を図り、水道水の安定供給に努めます。
- 管路等の整備や処理施設の改築更新を行い、適正な水質保全に努めます。

### 各課の特徴的な施策

**建設課** 町道の修繕・保全、重要物流道路改良事業

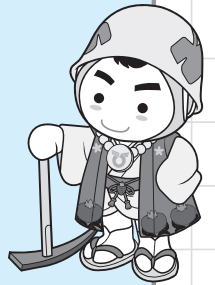
**都市計画課** 六美町北部土地区画整理支援事業、国谷駅前広場整備事業

おもちゃのまち駅バリアフリー化整備事業、魅力ある公園更新事業

**水道課** 老朽管の更新、配水管の整備推進、南部配水場の改修

**下水道課** 水処理センター改築更新、雨水管及び汚水管の整備

農業集落排水事業の整備推進、家庭用浄化槽設置費用の一部補助



## 教育委員会事務局

構成  
経営資源

学校教育課、生涯学習課、スポーツ振興課（国体推進室を含む）

①職員数32人（全職員の12.9%）

②令和4年度当初予算額 1,586,974千円（全予算額の5.6%）

### 主な取組み

- GIGAスクール構想に基づく、情報教育の推進に努めます。
- 不登校の未然防止と改善に努めます。
- 国際社会をたくましく生きる英語力に優れたグローバルな人づくりを目指します。
- 歴史・文化・伝統に関する施策を実施し、町民の郷土愛の醸成を図ります。
- 全国藩校サミット開催記念「壬生藩校学習館祭り」を開催します。
- 町民のスポーツ参加機会の提供と健康意欲の高揚のため「ゆうがおマラソン大会」を開催します。
- いちご一会とちぎ国体（国民体育大会）を開催します。

### 各課の特徴的な施策

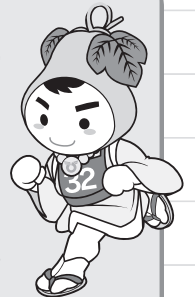
**学校教育課** 小規模特認校の推進、夢と志のある人づくり講演会、ゆうがおGIGAラーニングの推進、壬生型幼保小中高連携一貫教育の推進、英語力向上推進事業、英語検定受検料の全額補助、オンライン英会話、中学生オンライン海外体験語学研修、

**生涯学習課** 放課後子ども教室事業、家庭教育の推進、武者行列再興事業

みぶっ子心のきらめき表彰、中学生及び青少年による地域活動の推進、みぶ論語検定の実施、壬生古墳群史跡整備事業、音楽鑑賞会等公演事業

**スポーツ振興課**（国体推進室を含む） スポーツクライミングの普及促進、ゆうがおマラソン大会開催

とちぎ国体開催（スポーツクライミング、銃剣道競技）、トレーニングルーム機器更新・リース事業



## その他の課、局

構成  
経営資源

会計課、議会事務局、監査委員事務局、農業委員会事務局

①職員数12人（全職員の4.8%）

②令和4年度当初予算額 123,370千円（全予算額の0.4%）

### 主な取組み

**会計課** ●収入支出等の適正かつ迅速な事務処理を進めると共に、公会計システムの改善等により更なる事務効率化を図ります。

**議会事務局** ●タブレット端末の使用により業務効率化を進めると共に、議会の機能が十分に発揮できるように円滑な議会運営に努めます。

**監査委員事務局** ●職員意識改革と町民から信頼される自治体を目指し、業務効率化及び法令遵守が徹底されるように監査機能の充実を図ります。

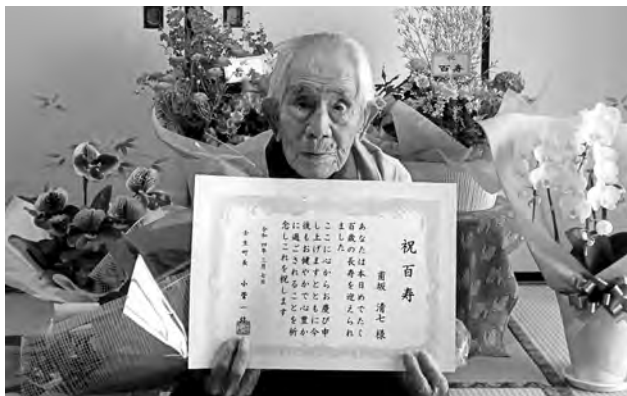
**農業委員会事務局** ●農地法に基づく許認可業務を適正に行います。

- 農業委員・農地利用最適化推進委員との連携体制を強化し、担い手への利用集積に向けた農地の斡旋・調整活動等を積極的に行い、遊休農地の解消を図ります。





## 祝百寿 浦坂 清七さん100歳おめでとうございます



**浦**坂清七さんが100歳の誕生日を3月7日(月)に迎えたため、訪問しお祝い状と花束を手渡し、長寿をお祝いしました。

浦坂さんは、若い頃戦争で横須賀の海軍に2年半いたそうです。その後は農業に従事し、相撲を見るのが今も楽しみです。

好きな食べ物は、奥さんが打った手打ちそばだったと嬉しそうにおっしゃっていました。

これからもお元気で長生きをしていただきたいと思います。

壬生町では、100歳を迎えられた方に、敬老事業として長寿を祝っております。

## JAしもつけ様からイチゴを学校給食に贈呈いただきました

**J**A栃木中央会の食育応援事業として、2月9日(水)、16日(水)の2回に分けて、JAしもつけ様から町内小中学校の学校給食に、地元壬生町産の「イチゴ」をいただきました。

食べた子どもたちからは「作ってくれた方の気持ちがこもっている甘くておいしいイチゴでした。プレゼントしてくださりありがとうございます。これからもイチゴ作りをがんばってください」(羽生田小6年菅原あゆ乃)「いちごは赤くて美しかったです。とても甘く、農家の方がどれだけいちごを大切に育てているのかが伝わりました」(羽生田小4年樺山潤)「すごく味が甘かったのでいちごを大切に育てている方の気持ちが分かりました。おいしいイチゴをありがとうございました」(羽生田小4年中村暖)と感想をいただきました。

昨年度は、イチゴの他にも壬生町産の「トマト」や「ニラ」を学校給食にいただき野菜も美味しくいただきました。



## まちかど文庫蔵書寄贈について

**南**犬飼地区公民館まちかど文庫は、多くの皆さんからのご好意により寄贈された図書で賄われています。昨年度は408冊を寄贈いただき、誠にありがとうございました。

～コロナ禍の今だからこそ、読書をじっくりと楽しみましょう！～

お名前	ご住所	冊数
須藤 幸夫 (4回)	宇都宮市	99
佐山 貞夫 (3回)	壬生町	82
坂本 一夫 (2回)	宇都宮市	55
湯沢 光夫	壬生町	31
野口 正夫	壬生町	4
中川 ひろ子	壬生町	11
木村 一夫 (2回)	壬生町	18
高橋 鉄夫	壬生町	1
その他 8名		107
合計		408

(敬称略) (R3.3.1～R4.2.28まで)

## 稲葉・羽生田小学校に「交通標識定規」の贈呈

栃木地区交通安全協会壬生支部 稲葉部会様

**3**月4日(金)、栃木地区交通安全協会壬生支部稲葉部会(鈴木岩夫部会長)様から、稲葉・羽生田小学校へ「交通標識定規」が贈呈されました。

この定規は、両小学校の令和4年度新1年生へ交通安全の願いを込めて届けられました。



稲葉小学校  
左から 大野規子教頭 鈴木岩夫部会長 松本直美校長 大貫保子様



羽生田小学校  
左から 鈴木岩夫部会長 大貫保子様 青木靖至校長 福井美世教諭





# まちトピ

## 壬生消防署に新型消防車両が配備されました

**3**月30日(水)、壬生消防署に新型の消防車両(ブーム)が配備されました。この車両は、放水塔付消防自動車で、バスケットは地上高13.7メートル～マイナス2.1メートルの作業範囲があり、より安全に中低層階からの救助や消火活動が可能です。

また、CAFS(圧縮空気泡消火装置)という、消火装置が積載され、より効果的な消火活動が可能で、バスケットから屋内進入や放水銃での放水が可能です。



左から  
篠原壬生消防署長 見目次長 小菅町長 須田消防長 川田石橋消防署長



ブームを伸ばした状態

## 「高機能消防指令センター」の運用を開始

**石**橋地区消防組合では、この度「高機能消防指令センター」を更新、運用開始しました。地域住民の皆さんが安全で安心して暮らすことができるよう、本システムを最大限活用し、消防力のさらなる向上と災害即応能力の充実強化を図ります。



◎問合せ 石橋地区消防組合消防本部 通信指令課  
☎0285(53)1119 Fax 0285(53)6853  
メール shobo-ishibashi@119-ifd.or.jp

### 高機能消防指令センターの概要

119番通報受付、災害種別、災害地点の決定、火災・救急等の自動出動指令など、これまでの機能に加え、現場映像情報伝送装置と情報共有システムを活用することで、より迅速な出動が可能となりました。

## 『家庭の日』に関する協定を締結しました

**2**月25日(金)に下野市倫理法人会及び栃木市倫理法人会と「家庭の日の普及啓発に関する協定」を締結しました。

町では「家庭の日」における施設の使用料減免や広報誌への定期掲載を行っておりますが、今後の社会情勢において仕事と生活の調和(ワーク・ライフ・バランス)の推進が重要視されることから、町民理解を深めるため、この度協定を締結することとなりました。

今後は更に町民や事業者等への理解促進を図り、ワーク・ライフ・バランスに優れた町を目指して参ります。



左から  
栃木県倫理法人会家庭の日推進委員長 福田 陽 様 下野市倫理法人会会長 鈴木 勝博 様  
小菅町長 栃木市倫理法人会会長 阿部 勉 様 栃木県倫理法人会会長 小沼 正則 様

## 寄附 壬生ロータリー文庫

**壬**生ロータリークラブ(高山英城会長)様から、壬生中学校及び南犬飼中学校にロータリー文庫図書蔵書購入代として、10万円の寄附がありました。ロータリー文庫への図書寄贈のための寄附は、今回で7回目となり、偉人伝等の本を中心に購入しました。



# 教育文化功労者並びに スポーツ・文化活動優秀児童・生徒表彰

新型コロナウイルス感染症の拡大防止の観点から、城址公園ホール(壬生中央公民館)において開催予定されていた壬生町教育文化功労者並びに児童・生徒表彰式は、中止となりましたが、令和3年度も、町の教育文化発展のために特に功労のあった方や、スポーツ・文化面で優秀な成績を修めた児童・生徒を表彰し、栄誉を称えました。

教育長表彰として教育文化振興に功労のあった方、町長表彰としてスポーツや文化面で活躍した小中学校の児童・生徒に表彰状が贈られました。

## ◎各種教育関係委員10年以上の職にあった者

壬生町男女共同参画推進委員	鯉沼 玲子
家庭教育支援実行委員	岡本 恵
スポーツ推進委員	山川 登美男
スポーツ推進委員	中田 英幸
スポーツ推進委員	山杉 睦子
スポーツ推進委員	相田 喜久夫
スポーツ推進委員	青木 一男
スポーツ推進委員	大塚 春海
スポーツ推進委員	亀田 秀行

## ◎本町に20年以上勤務され、学校教育に貢献されている教育関係職員

壬生中学校教頭	金久保 雅彦
---------	--------

## ◎本町教育振興のための金品寄付者

(50万円以上の金品を寄付した個人または、100万円以上の金品を寄付した団体)

.....	久保田 美和子
.....	小林 英雅

## ◎スポーツ・文化面で優秀な成績を修めた児童・生徒 (団体名の場合、団体名及び氏名省略)

<b>壬生小</b> (2名)	・令和3年度「ジュニア知事さん」作品募集 知事賞	鈴木 宜勝
	・第46回ゆうちょアイデア貯金箱コンクール小学校1年生の部	
	すてきなデザイン・アイデア賞	関口 有馬
<b>藤井小</b> (2名)	・少林寺拳法栃木県大会 最優秀賞	栃木 韻
	・第75回栃木県理科研究展覧会並びに発表会 最優秀賞	石川 瑠依
<b>壬生東小</b> (7名)	・第37回高円宮杯日本武道館写書道大展覧会 日本武道館奨励賞	葭葉 航平
	・第37回高円宮杯日本武道館写書道大展覧会 日本武道館賞	武村 紗良
	・第37回高円宮杯日本武道館写書道大展覧会 大会奨励賞	古澤 俐衣
	・第37回高円宮杯日本武道館写書道大展覧会 大会奨励賞	大越 春瑠
	・第37回高円宮杯日本武道館写書道大展覧会 大会奨励賞	六本木 歌乃
	・第37回高円宮杯日本武道館写書道大展覧会 大会奨励賞	長谷川 慶
	・USA Japan All Star Challenge Competition 2021 Virtual Junior編成 Cheerleading Prep部門 LEVEL2.2 Medium 第1位 (1名)	
<b>睦小</b> (4名)	・2022年 栃木県ユース クロスカントリースキー大会 クロスカントリー A 女子2km (クラシカル) 第1位	知花 茉桜
	・2022年 栃木県ユース クロスカントリースキー大会 クロスカントリー K1 男子4km (クラシカル) 第1位	知花 征希
	・All Japan Cheerleading & Dance Championship USA All Star Nationals 2021 Youth編成 Cheerleading部門 LEVEL1 Small A 第2位 (2名)	

**稲葉小** (1名) ・第37回全国小学生陸上競技交流大会栃木県予選会 男女混合4×100m 優勝 …… 増山 颯太

**壬生北小** (3名) ・JFA第45回全日本U-12サッカー選手権大会 栃木県大会 3位 (2名)  
・栃木県道場対抗剣道大会 小学生団体 優勝 (1名)

**安塚小** (9名) ・NPBガールズトーナメント2021 全日本女子学童軟式野球大会 優勝 (1名)  
・第54回下野教育書道展 硬筆の部 金賞 …… 野中 瑞生  
・All Japan Cheerleading & Dance Championship USA All Star Nationals 2021 Youth編成 Cheerleading部門 LEVEL1 Small A 第2位 (4名)  
・USA Japan All Star Challenge Competition 2021 Virtual 第1位 (1名)  
・第37回高円宮杯日本武道館写書道大展覽会 大会奨励賞 …… 矢野 めぐみ  
・第73回書初中央展 大賞 …… 佐山 結郁

**宇都宮大学共同教育学部附属中学校** (1名)  
・栃木県中学校総合体育大会スキー競技会 (令和3年度) フリー競技 第1位 …… 知花 愛  
・第65回日本学生科学賞栃木県審査委員会 最優秀賞 …… 松川 賢斗

**壬生中** (47名) ・第49回 全国中学校剣道大会 優秀選手賞 (1名)、敢闘賞 (6名)  
・第27回 東関東マーチングコンテスト A部門中学校の部 銀賞 (40名)

**南犬飼中** (81名) ・第54回受信環境クリーン図案コンクール 会長賞 …… 高橋 きらら  
・第46回「ごはん・お米とわたし」作文・図画コンクール 金賞 …… 上田 たかや  
・USA Japan All Star Challenge Competition 2021 Virtual Junior 編成 Cheerleading Prep部門 LEVEL2. 2 Medium 第1位 (4名)  
・第38回全日本軟式野球大会栃木県予選 優勝 (20名)  
・関東中学校バレーボール大会栃木大会 (11名)  
・第63回栃木県吹奏楽コンクール A部門中学校の部金賞 (44名)

受賞者 (敬称略)

今月の

# 壬生論語古義抄

(66)

新しい論語素読のテキスト『壬生論語古義抄』から、  
章句を紹介します。

【九〇】

孔子の曰く、益者三友、損者三友。直を友とし、諒を友とし、多聞を友とするは、益なり。便辟を友とし、善柔を友とし、便佞を友とするは、損なり。

(季氏第十六)

先生が言われた。「自分のためになる友達に三種類、ためにならない友達に三種類がある。正直な人を友とし、誠実な人を友とし、知識の豊かな人を友とするのは益である。しかし、体裁ぶる人を友とし、うわべだけで誠実でない人を友とし、口先ばかりで調子のよい人を友とするのは損である」

【みぶまるから一言】

正直であること、誠実であること、知識の豊かな人であることは、だれからも好まれる人になるための秘訣なのかもしれないね。



毎週土曜日午前9時から10時まで、歴史民俗資料館で、この『壬生論語古義抄』を使った素読の教室(壬生論語古義塾)を開催しています。



ファミリー・サポート・センターとは

**育児の援助を受けたい人(依頼会員)と 育児の援助を行える人(協力会員)を結んでいます!**

ファミサポは、会員同士がお互いに助けたり助けられたりして、育児の相互援助を行う組織です。

**依頼会員**は、**援助が必要な時**にセンターにお申込みください。

依頼に合わせた協力会員をご紹介します。

**協力会員**は、**できることを できる時に できる範囲**で依頼を受け**援助活動**をしています。



**依頼内容のご案内** 対象……………0歳～小学6年生のお子さんを養育されている方

## 依頼会員さんの用事・リフレッシュ

- 講習会中の預かり
- 免許取得・更新の際の預かり
- 上の子とちょっとだけお出かけ

通院、ハローワーク、仕事面接、養成講座、習い事、結婚式、美容院など

## 出産前後

- 出産退院後、上の子の保育園迎えや預かり
- 妊婦健診の間、上の子の預かり
- 自宅で安静にしたい時の預かり

赤ちゃんのお世話、家事をする間、赤ちゃんや上の子を見ていて欲しいなど

## 兄弟姉妹の用事

- 上の子の習い事のための預かり
- 園行事、役員会のための預かり

園行事や学校行事に 小さい兄弟を連れての参加が難しい時など

## 習い事の送迎

- 学校、学童保育から塾へ送る
- 塾から自宅へ送る

学校や学童保育に迎えに行き、習い事へ送る終了後、自宅へ送るなど



『子育て支援センターの広場や、児童館で預かってもらえますか?』でもOKです

**依頼内容はあくまでも 軽易でかつ短期的、補助的な援助が基本となります**

まずはセンターにお電話ください!!

利用に関わるご質問や、会員さんの状況に合わせた具体的な内容について、アドバイザーが相談に応じます。



## 令和3年度の研修会の様子

会員の皆さんに 自己研発と会員相互の交流を深めるため、毎年 講習会・交流会を開催し、たくさんの方々に参加いただいています。

令和3年度もまた、コロナ対策をしながらの開催となりましたが、その様な中、講習会に参加いただきありがとうございました。今後も状況をみながら、ファミサポの活動に必要な育児に役立つ講習会を企画していきます。



交通安全教室



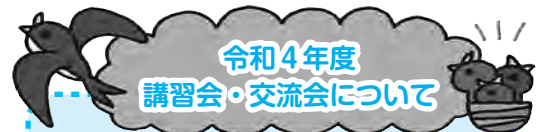
乳幼児の生活やあそび



すくすく子育て



じゃれつきあそび



## 令和4年度 講習会・交流会について

令和4年度の講習会・交流会の開催については、壬生町公式ウェブサイトまたは、つばめウェブサイトにて随時お知らせします。感染対策を十分に行い開催しますので、参加申し込み等を確認の上、ふるってご参加ください。皆さんの参加をお待ちしています。



## 活動状況



### 会員数 (R4.5/1 現在)

依頼会員 ……431名  
 協力会員 ……35名  
 両方会員 ……17名  
 合計 ……483名

## R3 主な利用内容

- ★ 習い事への送迎
- ★ 育児の補助
- ★ 保護者の急用等の預かり



コロナ禍の中、協力会員の皆さんには、常に温かい言葉で快く子育てのサポートを引き受けていただいたことに、改めてお礼を申し上げます。ありがとうございました。今後も引き続き、このファミサポの輪を大きく育てていけるよう、ご協力をお願いします。

## 会員の声

初めて、また、久しぶりにご利用いただいた会員の声を紹介させていただきます。

### ◆◆依頼会員より◆◆

- ・娘が下校時にひとりになってしまうため、不安が強く、一時的に利用させて頂きました。とても優しく対応して下さい、娘もとても喜んでいましたし、何より親の私たちがとても安心してお任せすることができました。とても感謝しています。ありがとうございました。
- ・親族が遠方ということもあり、仕事の際など利用させていただいています。乳児とやんちゃ盛りの幼児2人兄妹ですが、協力会員様には温かく見守っていただき、また子供が遊ぶ遊びや知育をしていただけてとても感謝しております。

### ◆◆協力会員より◆◆

- ・ファミサポでの子育てのサポートは、とても楽しく、子ども達とのふれ合いは私にとっても楽しみであり赤ちゃんの笑顔には癒されます。小さなお子様と接して笑顔が自然に出てくることは、このファミサポのお手伝いがあることです。これからも少しでもお役に立てればと思います。
- ・初めてお家に伺った時はとても緊張しましたが、お母さんと会ってお話しし、うち解けることができ安心しました。お母さんがホッとする時間を少しでも持ってもらえれば、そして、お子さんと楽しく遊べればと思いながら活動します。私自身も違う年代の方との関わりで、いろいろな刺激を受け世界が広がり勉強になっています。それから、お母さんと一緒にお子さんの成長を見守る楽しみもあります。毎回、お子さんにパワーを貰って楽しく活動しています。
- ・今回は、学校から自宅までの送迎の依頼でした。お子様と車の中で会話を楽しんだり、久しぶりに小学校に行くことができ新鮮な気持ちになりました。以前は習い事への送迎や、自宅でお子様のサポートなども行いましたが、何年か後に依頼されたお子様に会った時成長したことに喜びを感じます。依頼会員さんの手助けにもなり自分も楽しめるファミサポ！子育てで孤立したり、行き詰まることがないように色々な人と関わりお子様が成長していけるよう、これからも子育てのお手伝いをしていきたいと思っています。
- ・預かりや送迎などで活動させて頂いています。小さなお子様のお預かりでは、泣かれないかとドキドキしますが、にこやかに過ごして終了できるとホッとして、そして可愛さに癒されて、毎回とても貴重な経験をさせて頂いています。今後も微力ながら皆さんのお手伝いできればと思います。

## ファミリー・サポートセンターへ援助活動の依頼がスマートフォンで受付できるようになりました！

### 利用方法

- 1 お持ちのスマートフォンから、申込フォームにアクセス
- 2 申込フォームにて詳細を入力
- 3 申込受付後、センターより電話にて連絡が入ります



### 注意事項

- ・ファミリー・サポートセンターの依頼会員が対象です。
- ・申し込みは24時間いつでも送信できますが、申し込み内容の確認等はセンター開所時間内に行います。
- ・システムを利用する為に必要とされるインターネット接続時に関する費用は利用者の負担となります。

援助活動依頼  
申込フォーム



申込みにあたり、ご入力いただいた個人情報につきましては、個人情報関連法及び壬生町の例規に基づき保護されます。また、この個人情報については、申込内容の確認、システムの運営向上等のための分析等、本システムの運営業務のみ利用し、他の目的には利用しません。

## おねがい



### ★子育てをお手伝いする協力会員を募集しています！

子育てが一段落された依頼会員の皆さん、次は協力会員・両方会員として活動してみませんか？活動をご存知の皆さんのお力を必要としています。活動への参加お待ちしております。

- ・興味のある方のお問合せを お待ちしております！
- ・また、ご近所やお友達でファミサポに興味を持たれている方がいらっしゃいましたらぜひ、ご紹介ください。

### ★会員登録内容に変更がある方は、ご連絡ください

- ・新年度4月から入園、入学するお子様の園名、学校名の追加変更事項等  
(小学校を卒業されたお子さんは、自動的に退会となります)
- ・登録後に生まれたお子様の登録
- ・住所、連絡先の携帯電話の変更等



壬生町ファミリー・サポート・センター (月曜～金曜 午前9時～午後4時30分)

〒321-0201 安塚1179-1 ☎・FAX(86)0132



# 国体通信



Vol.11

## いちご一会とちぎ国体リハーサル大会が 開催されます！

いよいよ今年10月には、いちご一会とちぎ国体が開催されます。壬生町でも、国体開催に向け、会場整備など準備を進めていますが、本競技会開催に先立ちスポーツクライミング競技会及び銃剣道競技会のリハーサル大会を下記の日程で実施します。

### スポーツクライミング競技

■日時  
6月4日(土)～5日(日)

■会場  
総合運動場特設会場

#### ■概要

本競技会では成年男子、成年女子、少年男子及び少年女子の部の4種別で開催されますが、リハーサル大会では、全日本学生スポーツクライミング対校選手権大会になります。



### 銃剣道競技

■日時  
6月19日(日)

■会場  
総合運動場体育館

#### ■概要

本競技会では成年男子、少年男子の部の2種別で開催されますが、リハーサル大会では、成年男子の部、少年男子の部ともに関東8都県の参加になります。また本競技会の会場は壬生高等学校体育館となりますが、リハーサル大会の会場は総合運動場体育館での開催（無観客）となります。



コロナ禍での開催となりますが、大会関係者の皆さんには感染症対策（マスク着用の徹底、大会14日前からの体調管理・報告、当日の検温実施、可能な限りソーシャルディスタンスを確保するなど）に万全を期し、安心・安全な大会を運営できるよう、最善を尽くします。リハーサル大会開催におけるご理解、ご協力のほどよろしくお願いいたします。

## スポーツクライミング競技施設整備状況

ボルダリング格納施設が完成し、現在リード施設を建設中です。



ボルダリング格納施設



リード施設 4月現在

# 国体ボランティア、協賛企業・団体を募集します!!

## 壬生町国体ボランティアを募集します!

国体や競技別リハーサル大会の広報・運営にご協力いただけるボランティアの方を募集します。半世紀に一度のホストとして開催する国体での活動は、貴重な経験になります。選手はもちろん、全国から訪れる多くの方々をおもてなしの心でお迎えし、国体を盛り上げましょう!!

### ■活動内容

#### ●広報ボランティア

各種イベントなどにおける国体等の広報、PR活動、国体ダンス普及、記録収集等

#### ●運営ボランティア

競技会場における各種案内・受付やおもてなし、弁当配布、環境美化、競技運営補助等

### ■対象者 (次のいずれかに該当する方)

#### ●町内に在住、在学または在勤している方

#### ●町内に活動の拠点がある団体に所属している方

※18歳未満の方は、保護者の同意が必要です。

小学生が個人で活動する場合は保護者の同伴、団体に活動する場合は20歳以上の支援者の同伴が必要です。

### ■申込み方法

下記実行委員会ウェブサイトの申込フォームからお申込みいただくか、ウェブサイト掲載の申込書をダウンロードし必要事項をご記載の上、郵送・FAXで送付、または直接事務局にご提出ください。申込書は事務局でも配布しています。

なお、保護者の同意が必要となる場合は、同意欄に署名または記名押印が必要となりますので、郵送または事務局まで直接ご提出ください。

### ■申込み期限

8月31日(水)



## 協賛企業・団体募集!

国体開催の機運を盛り上げるため、大会運営や広報啓発、町民活動に必要な物品等を提供していただける企業や団体等を募集します。

### ■提供していただきたい物品等

(搬入撤去などに要する費用を含めた協賛をお願いします)

#### ●啓発物品: ポールペン、ポケットティッシュ、エコバック等

#### ●大会運営: ポロシャツ、帽子、大会駐車場(貸与)等

#### ●おもてなし: 特産品、飲料品、大会参加記念品等

#### ●歓迎装飾: 歓迎塔、のぼり旗、看板、横断幕、歓迎アーチ等

#### ●町民活動: 花苗、プランター、培養土、軍手、ごみ袋等

### ■協賛のメリット

#### ●謝意表明の実施

協賛者の皆様のご意向、町実行委員会からの謝意表明の基準に応じて謝意の表明を行います。

#### ●企業イメージ・知名度の向上

- ・協賛品に企業名等を表示
- ・広報活動や社会貢献活動で国体の愛称を使用したフレーズを無償で使用可能

※企業・団体名の表示方法や文字の大きさ等は町実行委員会と協議の上決定します

### ●企業協賛に対する税制措置

物品等の協賛に要する費用は、広告費として損金算入が認められる場合がありますので、詳しくは税務署までお尋ねください。

### ■申込みについて

町実行委員会にご連絡ください。協賛内容を打合せ後、申込書を提出していただきます。

### ■申込み期限

8月31日(水)



今後も国体に関する様々な情報を  
実行委員会公式ウェブサイト  
(<https://www.mibu-kokutai.jp>)  
にて掲載します。



公式ウェブサイト

### ◎問合せ

いちご一会とちぎ国体壬生町実行委員会事務局 (国体推進室)  
〒321-0214 大字壬生甲3828番地 (総合運動場管理棟 2F)  
☎(28)7810 FAX(28)7811

## 閉庁記念連載企画



来月に現在の壬生町役場庁舎が閉庁となります。それにあたり、小菅一弥町長、清水英世前町長にインタビューを行い、平成元年から令和2年の32年間にわたる壬生町発展のカギとなる出来事を振り返りました。6回目となる今回は、小菅町長に「ファナック誘致」についてお聞きしました。

【聞き手】下野新聞社下野支局長 野村 明敏<sup>のむら あきとし</sup>氏

## 世界へ…、ファナックの操業開始

小菅一弥町長

■ファナックが進出した県の「みぶ羽生田産業団地」は、元々は県の新競馬場予定地でした。

県が県営競馬場の移転予定地として、平成11(1999)年ごろまでに約80畝を買収しました。その後、社会情勢の変化で競馬場事業収益が悪化し、2002年に計画が中止になり、予定地の利用法が宙に浮いてしまいました。農政関係のイベント「とちぎファームフェスタ」が開催はされましたが、維持にお金をかけているだけでは、しょうがないという声が上ががり、県に産業団地に用途を変更するよう働き掛けようという機運が盛り上がってきました。

ただ、競馬場用地ということで買収に応じた町民の皆さんに変更を納得してもらうことが必要になります。私が町議会議長を務めていた平成18(2006)年に、地元の議員さんをはじめ多くの議員からも賛同を得て、産業団地への用途変更を求める「旧競馬場移転予定地の羽生田県有地の有効な土地利用を求める意見書」を採択しました。

これを受けて、清水英世町長と一緒に福田富一知事に、用途変更をお願いに行きました。



ファナック竣工式の様子(平成28年6月)

■みぶ羽生田産業団地の分譲は、平成24(2012)年に始まり、ファナックの進出が決まったのは平成26(2014)年でした。

分譲を開始してすぐに、自動車部品と食品関係の事業所が決まり、幸先いいなと思いました。しかし、その後は動きが止まり、町長に就任していた私は、企業誘致を担当する県の東京事務所月に1回は顔を出して情報の収集にあたりました。ある時、企業誘致の本部長がにこにこしながら「まだ言えないけれどもいい話がある」と耳

打ちしてくれました。その時は教えてもらえませんでした。ファナックの壬生町進出のことだったんだと思います。

業績好調だったファナックは、用地をそっくり買ってしまおう意向を持っていました。福田知事が直接、ファナック側と面会し誘致が決まりました。交渉を進める内に知事の人柄に惚れ込み、信頼できると感じたようです。獨協医大の当時学長の稲葉憲之氏は、ファナックの社長と縁戚関係にあり、壬生ふるさと夢大使を務めていたこともあり、壬生の素晴らしさを伝えてくれ、壬生進出への後押しをしてくれたんだと思います。

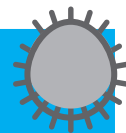
本社のある山梨県での大雪被害により、リスクを減らして事業を継続出来る

事業用地を探していたということもあり、地盤が強く自然災害が少ない壬生町の特徴が、誘致の大きな理由だったと思います。ファナックの操業開始により、町の雇用や税金に大きく貢献をいただいております。今後、コロナ後の世界経済の立ち直りと共に、ファナックのロボットが世界中で引っ張りだこになり、ますます発展すると思っています。町民の皆さんはその時に、本当にいい企業に来ていたのだという実感が改めてわくのではないのでしょうか。



ファナック壬生工場





# 避難所

## における新型コロナウイルス

# 感染症への対応



災害時において避難所は、断水により手指洗浄ができない可能性もあることや、人の集中により新型コロナウイルスに感染するリスクが高まります。避難所開設の際には密閉、密集、密接の三密をできるだけ避け、感染症予防に努めてますので、町民の皆さんには、避難行動や避難所について下記のとおりご理解とご協力をお願いします。

### ① 安全な親戚・知人宅への避難の検討

- ・自宅での安全確保が可能な方は、必ずしも避難所に行く必要はありません。感染リスク等を考慮し行動してください。
- ・避難所の密集化を避けるため、可能な場合には、安全な地域にお住まいの親戚や知人宅などへの避難の検討をお願いします。

### ② 指定避難所とは違う場所への避難指示

- ・避難所開設数を可能な限り増加させ、避難所における人数を分散させます。また、避難所分散に伴い、お住まいの地域の指定避難所と違う場所への避難指示等が発令される可能性もありますのでご注意ください。

### ③ 避難所でのマスク着用、手洗い、咳エチケットの徹底

- ・避難所へ入室する前には必ず検温を実施します。
- ・避難所では必ずマスクを着用し、咳エチケットの徹底や、頻りに手洗いするなど感染対策をお願いします。

### ④ 以下のものを持参にご協力ください。

- ・マスクもしくはハンカチ等の口を覆えるもの
- ・検温器
- ・毛布、ブランケット、カイロ（換気のため窓を基本的に開放します）
- ・最低一食分の食糧や飲料水
- ・モバイルバッテリーなど
- ・その他 ご自身の常飲薬や必要なもの
- ・ペットは必ずケージに入れてください。



### ⑤ 避難所内での感染防止のため、以下のことにご配慮ください。

- ・発熱、咳などの症状がある方は、専用のスペースに移動していただくなど、ご不便をおかけしますが、ご協力をお願いします。
- ・日頃から毎朝・昼・夜に検温を行うとともに、体調に異常が無いかなり体調管理をお願いします。

◎問合せ 総務課消防防災係 ☎(81)1808

## スクールガードに、ご協力をお願いします

子どもたちの安全・安心な登下校環境を充実させるためには、町民の皆さんのご支援とご協力が不可欠です。年度途中も、小学校区ごとの安全見守りボランティアスクールガードを募集していますので、どうぞご協力をお願いします。



### 安全見守りボランティア スクールガードって、何？

**A** 児童・生徒が犯罪や交通事故に巻き込まれないよう、自宅周辺や通学路で子どもたちの安全を見守るボランティア活動です。

～町民の皆さんのあたたかい眼差しが、子どもたちの笑顔を守ります～

◎問合せ 生涯学習課生涯学習係 ☎(81)1873

## 後期高齢者医療制度に関するお知らせ

一定以上の所得のある方(75歳以上の方等)の医療費の窓口負担割合が変わります

- 2022年(令和4年)10月1日から、一定以上の所得のある方(75歳以上の方等)は、現役並み所得者(窓口負担割合3割)を除き、医療費の窓口負担割合が2割になります。
- 変更対象となる方は、後期高齢者医療の被保険者全体のうち約20%の方です。

2022年9月30日まで

2022年10月1日から

区分	医療費負担割合	区分	医療費負担割合
現役並み所得者	3割	現役並み所得者	3割
一般所得者等※	1割	一定以上所得のある方	2割
		一般所得者等※	1割

被保険者全体の約20%

※住民税非課税世帯の方は基本的に1割負担となります。

### 窓口負担割合が2割となる方には 負担を抑える配慮措置があります

- 2022年10月1日の施行後3年間(2025年9月30日まで)は、2割負担となる方について、1か月の外来医療の窓口負担割合の引き上げに伴う負担増加額を3,000円までに抑えます(入院の医療費は対象外)。
- 配慮措置の適用で払い戻しとなる方は、高額療養費として、事前に登録されている高額療養費の口座へ後日払い戻します。
- 2割負担となる方で高額療養費の口座が登録されていない方には、栃木県の場合、**2022年9~10月頃**に申請書を郵送する予定です。申請書がお手元に届いたら、申請書に記載の内容に沿って、口座の登録をしてください。

#### 【配慮措置が適用される場合の計算方法】

例：1か月の医療費全体額が50,000円の場合

窓口負担割合1割のとき ①	5,000円
窓口負担割合2割のとき ②	10,000円
負担増 ③ (②-①)	5,000円
窓口負担増の上限 ④	3,000円
払い戻し等 (③-④)	2,000円

#### ご注意ください！

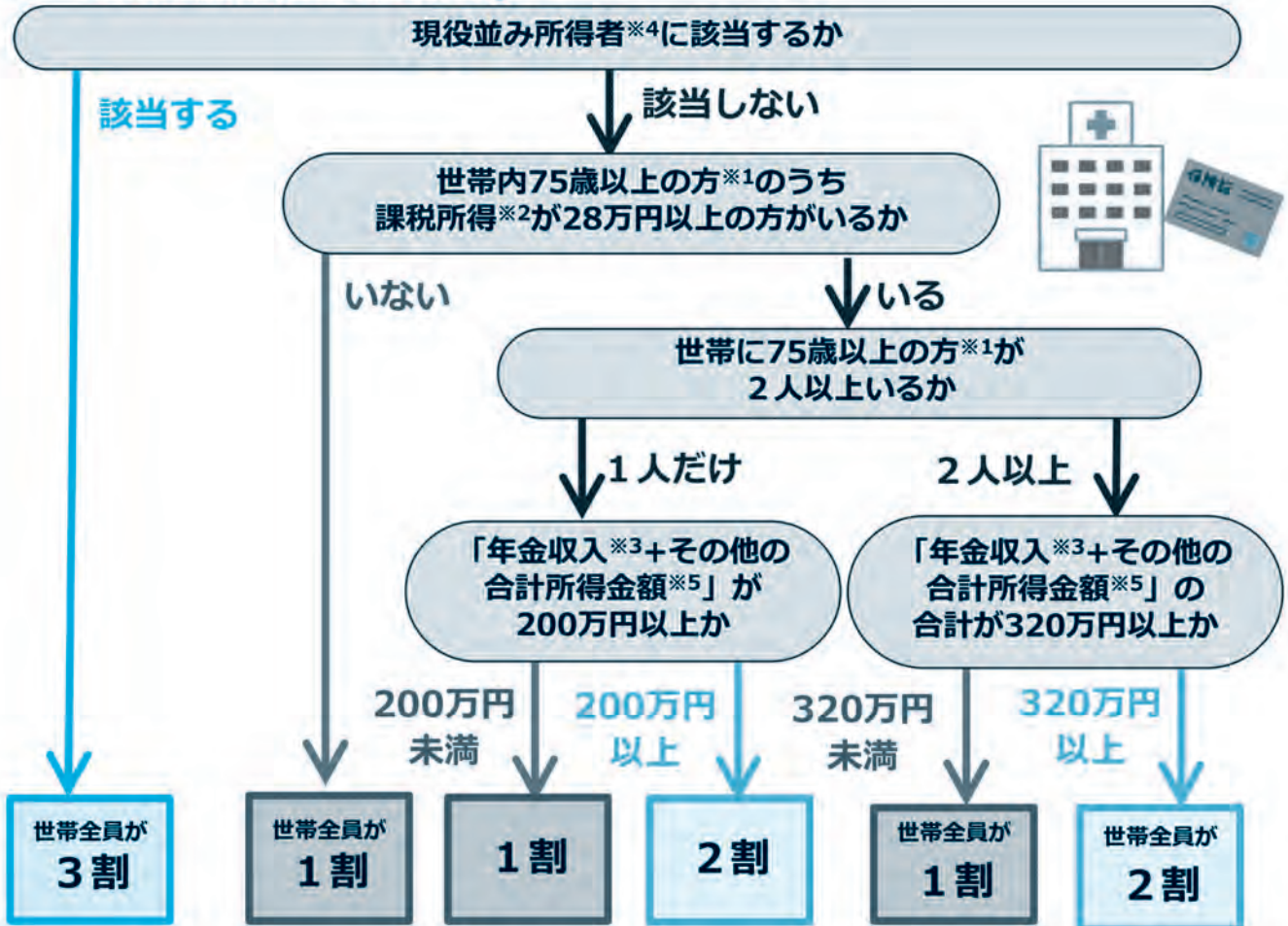
- 厚生労働省や地方自治体が、電話や訪問で口座情報登録をお願いすることや、キャッシュカード、通帳等をお預かりすることは **絶対にありません**。
- ATMの操作をお願いすることは **絶対にありません**。

#### 配慮措置

1か月 5,000円の負担増を3,000円までに抑えます。

# 窓口負担割合 2割の対象となるかどうかは 主に以下の流れで判定します

- 世帯の窓口負担割合が2割の対象となるかどうかは、75歳以上の方<sup>※1</sup>の課税所得<sup>※2</sup>や年金収入<sup>※3</sup>をもとに、世帯単位で判定します。  
(2021年中の所得をもとに、2022年8月頃から判定が可能になり、9月頃に被保険者証を送ります)



- ※1 後期高齢者医療の被保険者とは75歳以上の方(65~74歳で一定の障害の状態にあると広域連合から認定を受けた方を含む)
- ※2 「課税所得」とは住民税納税通知書の「課税標準」の額(前年の収入から、給与所得控除や公的年金等控除等、所得控除(基礎控除や社会保険料控除等)等を差し引いた後の金額)です。
- ※3 「年金収入」には遺族年金や障害年金は含みません。
- ※4 課税所得145万円以上で、医療費の窓口負担割合が3割の方。
- ※5 「その他の合計所得金額」とは、事業収入や給与収入等から、必要経費や給与所得控除等を差し引いた後の金額のことです。

## 見直しの背景

- 2022年度以降、団塊の世代が75歳以上となり始め、医療費の増大が見込まれています。
- 後期高齢者の医療費のうち、窓口負担を除いて約4割は現役世代(子や孫)の負担(支援金)となっており、今後も拡大していく見通しとなっています。
- 今回の窓口負担割合の見直しは、現役世代の負担を抑え、国民皆保険を未来につないでいくためのものです。



## 問合せ

- ・ 栃木県後期高齢者医療広域連合 (028-627-6805)
- ・ 壬生町後期高齢者担当窓口(0282-81-1832)
- ・ 厚生労働省コールセンター(0120-002-719)
- ・ 不審な電話があったときは、最寄りの警察署や警察相談専用電話(#9110)、または消費生活センター(188)に問合せください。

令和4年3月末現在で**38.68%**の方が  
個人番号（マイナンバー）カードを取得し  
ています。申請していない方、受け取りに  
来ていない方はぜひ取得をお願いします！



5月個人番号（マイナンバー）カード役場本庁交付日程表

日	月	火	水	木	金	土
1	2	3	4	5	6	7
	午前9時から 午後4時40分					
8	9	10	11	12	13	14
	午前9時から 午後6時30分	午前9時から 午後4時40分	午前9時から 午後4時40分	午前9時から 午後4時40分	午前9時から 午後4時40分	
15	16	17	18	19	20	21
	午前9時から 午後6時30分	午前9時から 午後4時40分	午前9時から 午後4時40分	午前9時から 午後4時40分	午前9時から 午後4時40分	午前9時から 午後4時45分
22	23	24	25	26	27	28
	午前9時から 午後6時30分	午前9時から 午後4時40分	午前9時から 午後4時40分	午前9時から 午後4時40分	午前9時から 午後4時40分	
29	30	31				
午前9時から 午後4時45分	午前9時から 午後6時30分	午前9時から 午後4時40分				

**稲葉・南犬飼出張所でも交付を行っています。**  
※出張所での交付は完全予約制となりますので、本庁住民課までお電話ください。

\*土・日曜日の交付は完全予約制となります。また、この時間でのマイナンバーカードの申請とマイナポイントに関する手続は対応していません。

## タブレット端末を利用した「みえる通訳」を導入します!!

テレビ電話形式で専門のスタッフと繋がり、通訳をしてくれます。13ヵ国語に対応しており、日本語が話せない方でもスムーズに手続ができます。また、手話通訳（日本手話）にも対応しています。言語によって使用時間が異なりますので、詳しくは住民課までお問合せください。



**対応言語**

英語・中国語・韓国語・タイ語・ロシア語・ベトナム語・  
タガログ語・ポルトガル語・スペイン語・フランス語・  
ネパール語・ヒンディー語・インドネシア語・手話

◎問合せ 住民課 ☎(81)1824

受付時間 平日午前8時30分から午後5時15分

※土曜日、日曜日、国民の祝日・休日、年末年始(12月29日から1月3日)は除きます

# 国民年金制度について

日本国内にお住まいの20歳以上60歳未満の方は、国民年金の被保険者となり、保険料を納付することが義務づけられています。加入者は職業などによって3つの種別に分けられ、届出先や納付方法が違います。

令和4年度の国民年金保険料は、**月額16,590円**です。未納のままにすると将来の老齢年金や、もしもの時の障害年金・遺族年金が受給できなくなることがあります。保険料の納付が困難な場合は、必ず免除・猶予等の申請をしてください。

種別	加入者	届出先	納付
第1号被保険者	第2号・3号被保険者以外 (自営業者・学生・フリーター等)	役場へ届出	被保険者が直接納付
第2号被保険者	会社員・公務員	勤務先へ届出	勤務先を経由して納付
第3号被保険者	会社員・公務員の被扶養配偶者	配偶者の勤務先へ届出	被用者年金制度負担



## 国民年金には3つの基礎年金(老齢・障害・遺族)と、2つの独自給付(寡婦・死亡一時金)があります。支給を受けるためには、一定の納付要件が必要です。

### 老齢基礎年金

国民年金保険料を20歳～60歳まで40年間納付し、65歳から支給される年金です。受け取るためには、保険料納付済期間と保険料免除期間を合算した資格期間が10年以上必要です。

■受給額(40年間納付した場合) ……777,800円(令和4年度4月時点)

### 障害基礎年金

国民年金加入中(または、国内在住の60歳以上65歳未満で老齢基礎年金を受給していない方)や20歳前の病気やケガで一定の障がいの状態になってしまった場合、生活を保障するために障害基礎年金が支給されます。また、その方によって生計を維持されている子がいる場合には、子の人数に応じて加算があります。

■受給額…1級 972,250円(令和4年度4月時点)  
2級 777,800円(令和4年度4月時点)

### 遺族基礎年金

国民年金に加入中の方や老齢基礎年金の受給資格を満たした方が亡くなった場合、その方によって生計を維持されていた子のいる配偶者、または子に支給される年金です。子の人数に応じて加算があります。

■受給額…妻と子(1人)の場合 ……1,001,600円(令和4年度4月時点)  
子(1人)のみの場合 ……777,800円(令和4年度4月時点)

※子:18歳到達年度の末日までの子または20歳未満で障害等級1級または2級の状態の子

### 寡婦年金

第1号被保険者として保険料を納めた期間と免除期間の合計が10年以上ある夫が死亡した場合、夫によって生計を維持され、婚姻関係(事実婚を含む)が10年以上継続していた妻に、60歳から65歳までの間支給されます。

※死亡した夫が老齢・障害基礎年金を受給したことがある場合は支給されません。

■受給額 ……夫の第1号被保険者期間だけで計算した老齢基礎年金額の3/4

### 死亡一時金

第1号被保険者として保険料を納めた期間が3年以上ある方が、老齢・障害基礎年金を受給せずに死亡した場合、遺族基礎年金を受けられない遺族に支給されます。

※寡婦年金を受給できる場合は、どちらか一方の選択となります。

受給額	保険料納付済期間	金額	保険料納付済期間	金額
	3年以上15年未満	120,000円	25年以上30年未満	220,000円
	15年以上20年未満	145,000円	30年以上35年未満	270,000円
	20年以上25年未満	170,000円	35年以上	320,000円

※1/4・半額・3/4免除期間の納付月数は、納付済期間に相当する月数です。

※付加保険料納付済期間が3年以上ある場合は、8,500円が加算されます。

# 令和4年度 壬生町町税の 口座振替キャンペーン

令和4年4月1日(金)～令和4年7月29日(金)

## 口座新規申込特典

キャンペーン期間中に新規申込をした方の中から抽選で100名様に  
「お殿様のお米(1kg)」(50名様) 又は  
「お殿様のジャム」(50名様) 進呈!!

※進呈には条件がありますので、下記「特典の条件」をご覧ください。



### 対象科目

- 町県民税(個人の普通徴収のみ)
- 固定資産税
- 国民健康保険税

※年金や給与からの特別徴収分は対象外となります。

### 特典の条件

- ・キャンペーン期間中に、新規(税目追加も含む)に口座振替を申し込まれた方で納税状況が良好な方。
- ・登録済みの税目等の振替口座を変更された方や、解約し再度申し込みされた方は対象となりません。
- ・対象となる町税の課税の無い方は対象となりません。
- ・法人は対象となりません。
- 特典は期間中、契約者お1人様1回限りとします。
- ・共有の固定資産税についてお申し込みの場合、納税通知書の受取人あてに送付します。
- ・納期限が税目ごとに異なるため、引落しの確認に数ヶ月かかる場合があります。

### 申込方法

#### ●町内金融機関でのお申し込みは

金融機関窓口で「口座振替依頼書」をお受け取りになり、必要事項を記入・押印のうえ、金融機関窓口へ提出してください。

※申込日によっては振替が次の月になる場合がありますので、お早めにお申し込みください。

※お申し込みの際は、以下のものをご用意ください。



1. 預貯金通帳
2. 通帳お届け印

※町外の金融機関窓口をご利用の方は、「口座振替依頼書」をお送りいたしますので、壬生町税務課収税係までご連絡ください。

### 口座振替取扱金融機関

- ・足利銀行・栃木銀行・栃木信用金庫
- ・下野農業協同組合・ゆうちょ銀行(郵便局)

問合せ

税務課収税係

☎(81)1816

ケーブルテレビは<sup>1ギガ</sup>  
ネット地域最安値に **挑戦中!!**

なんと 最安プランは

**3,289円** (税抜2,990円)

ケーブルテレビは  
サポート充実!

24時間  
電話対応  
地域密着  
訪問サポート

※テレビサービス(エンジョイ/ドリームコース)と一緒に加入した場合のインターネットの料金です。テレビのご利用料は別途いただきます。

CATV 栃木ケーブルテレビ ☎0120-25-1819

## 壬生町役場新庁舎落成移転

おめでとうございます!!

《お任せください》

皆様の暮らしを守ります

- 壬生町水道施設維持管理業務
- 壬生町清掃センター焼却設備運転管理業務

○日本下水道協会賛助会員 ○日本下水道処理施設管理業協会会員 ○東京商工会議所会員

セントラル工業株式会社

昭和49年2月設立 維持管理業全般 47年の実績

本社：〒150-0021 東京都渋谷区恵比寿西1-16-3 吉房ビル4階  
栃木営業所：〒323-0807 栃木県小山市城東1-1-32-102

# とちぎわんぱく公園イベント情報

No.	タイトル名	日にち/期間	時 間	場 所	対 象	定 員	参加費	申込期間/方法
1	むかしあそび	5/15(日)	10:00~15:00 *随時受付	ばなばなのまち 芝生広場	どなたでも	—	無料	当日会場にて
2	世界に1つだけの マイカップorプレート 作り	5/22(日)	10:00~11:30 13:00~14:30	ばなばな 工房	どなたでも	各回6名	各500円	4/22(金)9:00~、 電話か来所にて(先着順)
3	農業体験『サツマイモ くらぶI(べにはるか)』 ①苗植え ②収穫 *連続講座	①5/28(土) ②10/22(土)	①9:00~10:15 ②10:30~11:45	受付: ばなばな 工房	両日参加可 能な4歳~ 中学生 *サツマイモ くらぶはI・II 一方限り	①② 各16名	500円	4/28(木)~5/4(水) Web申込み(抽選) *詳細はHPへ
4	トマトのマルシェ	5/29(日)	10:00~17:00	虹の広場	どなたでも	—	—	当日会場へ
5	大人の陶芸教室 『電動ロクロ・釉掛け』 *連続講座	①6/1(水) ②6/22(水)	①9:30~11:30 ②13:00~15:00	ばなばな 工房	両日参加可 能な大人	①② 各6名	各日 1,000円	/1(日)9:00~、 電話か来所にて(先着順)
6	農業体験『サツマイモ くらぶII(シルクスイ ート)』 ①苗植え ②収穫 *連続講座	①6/4(土) ②10/29(土)	①9:00~10:15 ②10:30~11:45	受付: ばなばな 工房	両日参加可 能な4歳~ 中学生 *サツマイモ くらぶはI・II 一方限り	①② 各16名	500円	5/4(水)~5/10(火) Web申込み(抽選) *詳細はHPへ

◎場所・問合せ とちぎわんぱく公園 ☎(86)5855



## 「壬生町地域史料デジタルアーカイブ」 記録映像を公開しました!





**①武者行列**  
昭和8年精忠神社333年  
記念大祭武者行列の様子。  
日本最古の武者行列映像。



**②上田 はんぎり祭り**  
磐裂神社にて行われる米の  
豊作に感謝する祭り。



**③小林神社の祭礼**  
神官と僧侶が出席し、祝詞奏上  
と読経が行われる珍しい祭り。

※②③は『壬生の祭りと芸能 第1集』(壬生町教育委員会/発行)を編集した映像です。

どなたでも無料で  
見ることができます!

デジタルアーカイブ



**こちらからも見ることができます!**

図書館ホームページにある  
このバナーをクリック!



壬生町立図書館(指定管理者:株式会社図書館流通センター) ☎(82)8543  
<http://www.library.mibu.tochigi.jp/>



図書館  
ホームページ

壬生町新庁舎開庁記念

# 清塚 信也

Shinya Kiyoduka Piano Recital

## ピアノ・リサイタル



© Kunito Watanabe

2022年 **7月9日**(土)

午後1:30開場 午後2:00開演

## 城址公園ホール

(壬生中央公民館)

◆4月28日(休)発売 入場料:5,000円《大ホール・全指定席》※未就学児の入場は固くお断りいたします。

入場券  
取扱所

- 城址公園ホール(壬生中央公民館): ☎0282(82)0108 午前9時/発売開始、午後1時~/電話予約受付
- イープラス <http://eplus.jp> ● とちぎ岩下の新生姜ホール(栃木文化会館)プレイガイド: ☎0282-23-5678
- 栃木県総合文化センタープレイガイド: ☎028-643-1013 ● 宇都宮市文化会館プレイガイド: ☎028-634-6244
- 小山市立文化センタープレイガイド: ☎0285-22-9552

※チケット取扱い時間につきましては、各取扱い所にお問い合わせください。

◆主催:壬生町・壬生町教育委員会・RADIO BERRY ◆お問合せ先:城址公園ホール(壬生中央公民館) ☎0282-82-0108 時間/午前8:30~午後5:00  
城址公園ホール:休館日/月曜、火曜午前、祝日 〒321-0225 栃木県下都賀郡壬生町本丸1-8-33 ※駐車場が少ないので乗り合わせでお越しください。

**感染症拡大防止対策のお願い** ● 本公演は適切な感染拡大防止対策をとり実施致します。● 状況により公演が中止または延期になる場合や、公演内容及び出演者等に一部変更が出る場合がございますので、最新の情報をご確認頂くようお願い致します。● 感染拡大防止対策の一環として入場者数の制限や座席の間隔を空けて入場券を販売させて頂く場合がございます。● ご購入頂いたチケットの裏面に当日ご来場者のお名前、ご住所、電話番号をご記入ください。万一感染者が発生した場合、必要に応じてご来場のお客様連絡先など情報を保健所等の公的機関に提出させて頂きます。● 発熱、咳その他、新型コロナウイルスの症状と似た症状がある場合や体調不良の場合、新型コロナウイルス陽性と判断された方と濃厚接触がある場合は、ご来場をお控えください。● 入館時には係員による検温をさせて頂き、37.5度以上の発熱がある場合やマスクを着用されていない方のご入場をお断り致します。● 入場時・退場時は混雑回避のため係員の指示に従ってください。● 公演中止や延期の場合を除き、お客様の体調不良及び、新型コロナウイルス感染症によるチケットの払い戻しは致しません。



壬生町新庁舎開庁記念

# 壬生、夕顔寄席 三遊亭 山遊三・柳家 花緑



三遊亭 小遊三



神田 織音 (講談)

柳家 花緑

2022年8月27日(土)

午後1:30開場 午後2:00開演

城址公園ホール

(壬生中央公民館)

◆5月12日(木)発売 入場料:3,000円《大ホール・全指定席》※未就学児の入場は固くお断りいたします。

入場券  
取扱所

- 城址公園ホール(壬生中央公民館): ☎0282(82)0108 午前9時/発売開始、午後1時~/電話予約受付
  - イープラス <http://eplus.jp> ● とちぎ岩下の新生姜ホール(栃木文化会館)プレイガイド: ☎0282-23-5678
  - 栃木県総合文化センタープレイガイド: ☎028-643-1013 ● 宇都宮市文化会館プレイガイド: ☎028-634-6244
  - 小山市立文化センタープレイガイド: ☎0285-22-9552
- ※チケット取扱い時間につきましては、各取扱い所にお問い合わせください。

◆ 主催:壬生町・壬生町教育委員会 ◆ お問合せ先:城址公園ホール(壬生中央公民館) ☎0282-82-0108 時間/午前8:30~午後5:00  
城址公園ホール:休館日/月曜、火曜午前、祝日 〒321-0225 栃木県下都賀郡壬生町本丸1-8-33 ※駐車場が少ないので乗り合わせでお越しください。

**感染症拡大防止対策のお願い** ● 本公演は適切な感染拡大防止対策をとり実施致します。● 状況により公演が中止または延期になる場合や、公演内容及び出演者等に一部変更が出る場合がございますので、最新の情報をご確認頂くようお願い致します。● 感染拡大防止対策の一環として入場者数の制限や座席の間隔を空けて入場券を販売させて頂く場合がございます。● ご購入頂いたチケットの裏面に当日ご来場者のお名前、ご住所、電話番号をご記入ください。万一感染者が発生した場合、必要に応じてご来場のお客様連絡先など情報を保健所等の公的機関に提出させて頂きます。● 発熱、咳その他、新型コロナウイルスの症状と似た症状がある場合や体調不良の場合、新型コロナウイルス陽性と判断された方と濃厚接触がある場合は、ご来場をお控えください。● 入館時には係員による検温をさせて頂き、37.5度以上の発熱がある場合やマスクを着用されていない方のご入場をお断り致します。● 入場時・退場時は混雑回避のため係員の指示に従ってください。● 公演中止や延期の場合を除き、お客様の体調不良及び、新型コロナウイルス感染症によるチケットの払い戻しは致しません。

## 壬生町文化協会 短歌会

### 【活動日時】

第2水曜日  
10:00~12:00

【費用】年1,500円

【指導】たむら田村 セツ

【申込先】こやの小谷野 代志子  
☎(82)5429

三十一文字に自分の思いを表現  
しましょう。興味ある方ぜひど  
うぞ。

## 壬生太極拳クラブ

### 【活動日時】

水曜日  
13:30~15:30

【費用】月2,000円

【指導】あべ阿部 きくこ紀久子

【申込先】みやざわ宮澤 じゅんいち順一

☎090(9360)7559

過剰な体脂肪！  
太極拳で減らそう！

## 壬生町文化協会 美術部

### 【活動日時】

毎月第2・4土曜日  
9:00~12:00

【費用】年6,000円(但し2回  
分割納入、4月、10月)

【指導】かみ た鴨田 まさお雅男

【申込先】すずき鈴木 操

☎(82)6744

透明水彩画を楽しく学んでいま  
す。(油彩画可)文化祭等展示会  
あります。

## 竹真会壬生支部

### 【活動日時】

第1・3水曜日  
9:30~12:00

【費用】3ヶ月5,000円

【指導】すが や菅谷 せいこう清康

【申込先】うの宇野 幸子

☎(82)3839

竹のみを素材とした、竹はり画  
の趣味教室!!わくわく!!感を楽  
しんです。

# 令和4年度 自主講座会員募集

## 城址公園ホール (壬生中央公民館)

## みぶ吹奏楽団

### 【活動日時】

毎週金曜日  
17:00~21:00

【費用】月1,500円

【指導】まつやま松山 みゆき美由紀

【申込先】ふくだ福田 勉

☎080(6582)8700

教育委員会事務局

☎(81)1873

音楽を通して壬生町を元気にしたい、  
壬生町の各地で演奏しています。

## 壬生少年少女合唱団

### 【活動日時】

毎週土曜日(主に城址公園ホール)  
14:30~16:30

【費用】月3,500円

【指導】きくかわ菊川 あつこ敦子

【申込先】おぐら小倉 あみえ史江

少年少女合唱団事務  
局(城址公園ホール)

☎(82)0108

童謡唱歌からポップス、クラシ  
ックまで、楽しく歌っています。

## オカリナ四季草風会

### 【活動日時】

第2・4水曜日  
10:00~12:00

【費用】月2,000円

【指導】おおだ大根田 えつこ悦子

【申込先】おかもと岡本 恵

☎(82)0983

せき関 利夫

☎(82)8851

癒しの楽器オカリナを和気あい  
あい楽しく演奏しています。

## 籐工芸教室

### 【活動日時】

毎月第2・4水曜日  
9:30~11:30

【費用】月3,000円 他材料費

【指導】かね金子 ふみえ文江

【申込先】増田増田 順子

☎(82)8458

籐を使い、かごやバックなど好き  
な物を楽しく作製しています。

## もめんの会

### 【活動日時】

毎月第1・3木曜日  
9:30~11:30

【費用】月2,000円

【指導】しみず清水 けいこ恵子

【申込先】いなば稲葉 よしこ功子

☎(82)5130

母や祖母の着物をリメイクし、そ  
の温もりに包まれてみませんか?

## 書剣林

### 【活動日時】

土曜日(月1回)  
9:30~11:30

【費用】年6,000円

【指導】おおし大橋 ひろし弘

【申込先】ほそや細谷 かずたか和孝

☎090(5214)1130

古典は、言葉の時間旅行。聞く  
だけで面白く、「徒然草」を楽  
しんでいます。

## どり〜む・ヨガクラブ

### 【活動日時】

金曜日（月3回）  
10：00～11：30

【費用】月2,000円

【指導】出雲 千枝子

【申込先】山根 博子

☎(82)8795

初めての方、時間のある方大歓迎。柔らかな身体で夢づくりしましょう。

## 壬生写真クラブ

### 【活動日時】

毎月第3木曜日（8月は無し）  
13：30～17：00

【費用】半年6,000円

【指導】齊藤 信昭

【申込先】浄法寺 孝

☎(86)2744

会員の作品を鑑賞しながら、講師の指導を受けています。

## みぶフォークダンス

### 【活動日時】

毎週金曜日（月3回）  
10：00～12：00

【費用】月2,000円

【指導】秋澤 則子

【申込先】大友 京子

☎(82)1000

世界の音楽から歌謡曲まで、リズムに合わせて踊る楽しさ、ごいっしょに。

## あすなろ俳句会

### 【活動日時】

毎月第4土曜日  
13：30～16：00

【費用】前期6,000円

後期6,000円

【指導】和田 浩一

【申込先】戸田 富美子

☎(82)0790

月1回俳句会を楽しんでいます。初めての方も大歓迎です。

## なごみ茶道クラブ

### 【活動日時】

第1・3日曜日  
9：00～12：00

【費用】茶菓子代等適宜

【指導】柴 宗生

【申込先】手塚 代志子

☎(82)0370

気軽に茶の湯を体験し日本人の文化にふれよう。お待ちしております。

## 童謡を歌う集い

### 【活動日時】

毎月第2・4水曜日  
10：00～12：00

【費用】月2,000円

【指導】歌唱 町田 恵子

ピアノ 矢野 由佳

【申込先】萩谷 隆一

☎(82)6013

童謡唱歌を中心に、歌で健康と心の癒しを。一度見に来てください。

## コール“響”

### 【活動日時】

第3日曜日（月1回）  
10：00～12：00

【費用】3ヶ月5,000円

【指導】菊川 敦子

小倉 史江

【申込先】唐沢 和江

☎(82)2271

癒しの空間が近くにあります。歌える事のしあわせをご一緒に！

## かたくりの会

### 【活動日時】

毎月第1金曜日  
13：30～15：30

【費用】半期6,000～7,000

円位（会員数によっ

て変更有）

【指導】高橋 進

【申込先】笠井 美恵子

☎(86)4707

両親、孫、友人等の笑顔を思い浮かべながら楽しく練習しています。

## いきいき元気体操

### 【活動日時】

木曜日  
10：00～11：30

【費用】月2,000円

【指導】池葉 英子

【申込先】増田 富美子

☎(82)0305

楽しく踊って、若さと健康を手に入れませんか！お待ちしております。

## 壬幸かな書道会

### 【活動日時】

毎月第2・4木曜日  
9：30～12：00

【費用】月2,500円

【指導】井上 幸枝

【申込先】鈴木 和子

☎(82)1294

仮名も漢字も自分のペースで、ゆっくり楽しく学んでいます。

## 遊窓会

### 【活動日時】

毎月第1・3金曜日  
9：30～15：00

【費用】月2,000円

【指導】太田 能章

【申込先】市川 正二

☎(86)2196

楽しく水彩画を描いています。静物画、風景画、写真会もあります。



# 南犬飼地区公民館

## ベルフラワー

### 【活動日時】

第2・4日曜日  
10:30~11:30

【費用】月2,000円

【指導】小倉 史江

【申込先】岡本 恵

☎(82)0983

☎090(3348)0983

1人1音を持って、さあ合奏!!  
感動の1曲をご一緒に!

## 大正琴 芦美会

### 【活動日時】

第2・4木曜日  
10:00~12:00

【費用】月3,000円

【指導】芦澤 育代

【申込先】上山口 睦子

☎(86)1482

楽譜を見ながら、演奏すること  
で、集中力アップと老化防止  
に、役立てています。

## 着付けクラブ「和みの会」

### 【活動日時】

第2水曜日  
10:00~12:00

【費用】月1,000円

【指導】半田きもの学院

【申込先】半田 千枝子

☎090(9390)6310

和気あいあいと自装と他装、そ  
の他希望に合わせて指導いただ  
きながら楽しんでます。

## リリーコーラス

### 【活動日時】

毎月第1・3水曜日  
10:00~12:00

【費用】月1,500円

【指導】小倉 史江

【申込先】芹澤 基信

☎090(7722)8973

発表の機会が取れない中でも工  
夫をし楽しめる様、練習を行っ  
ております。

## マカリカ

### 【活動日時】

金曜日(月3回)  
13:30~15:00

【費用】月4,000円

【指導】中条 真紀

【申込方法】活動日に来館願

います。

興味のある方は、直接見学に  
来て下さい。フラダンスを楽し  
んでいます。

## ピアノサークル「エチュード」

### 【活動日時】

第2・4土曜日  
10:00~12:00

【費用】月3,000円

【指導】小倉 史江

【申込先】伊藤 美鈴

☎(86)3304

もしもピアノが弾けたなら♪  
のんびりゆっくり大人のピアノ  
教室。

## おうちで居酒屋

### 【活動日時】

毎月第3水曜日  
18:00~20:30

【費用】1,000円

【申込先】佐藤 澄江

☎(86)4651

お互いにアイデアを出し合っ  
て料理を作り、お家に持って帰  
り味わいます。

## 書道教室(ゆふがほの会)

### 【活動日時】

第1・3木曜日  
10:00~12:00

【費用】月2,500~3,000円

【指導】井上 幸枝

【申込先】大栗 隆

☎(82)6571

漢字、かな文字、やすらぎ、達  
成感。書道で心豊かに、初心者  
歓迎です。

## ちひろ健康体操

### 【活動日時】

第1・3土曜日  
9:30~11:30

【費用】1回300円

【指導】篠崎 千尋

【申込先】野中 真知子

☎090(2255)3403

日常生活を健やかに快適に過  
すためのストレッチ運動と筋ト  
レ!

## 南犬飼ステンドグラス教室

### 【活動日時】

第1・3木曜日  
13:30~15:30

【費用】月3,100円

【指導】津崎 博行

【申込先】尾池 享子

☎(86)0475

初めての方も上級の方も、と  
ともに楽しめるステンドグラス  
講座です。

## 壬生ソフトヨーガ午前の部

### 【活動日時】

金曜日  
10:00~11:30

【費用】月2,000円

【指導】川田 育子

【申込先】村松 秀子

☎(82)2876

無理な体勢もなく、ゆったりと  
した気持ちで、過ごせる楽し  
い会です。

## 壬生ソフトヨーガもくよう会

### 【活動日時】

木曜日(月3回)  
13:30~15:00

【費用】月2,000円

(会場費他500円含む)

【指導】手塚 尚子

【申込先】中村 秀子

☎090(5325)6403

体操・呼吸法・瞑想で筋力強  
化。心身調和が目的の楽しい  
会です。

## 壬生クラシックギタークラブ

**【活動日時】**

日曜日（月2回）  
10：00～12：00

**【費用】** 半期18,000円**【指導】** 渡邊 洋邦**【申込先】** 蓼沼 隆**☎**090(8110)2131

クラシックギターを習ってみませんか。参加者を募ります。

## 古布の会

**【活動日時】**

第1・3金曜日  
10：00～12：00

**【費用】** 1回1,000円**【指導】** 清水 恵子**【申込先】** 田村 隆子**☎**090(3577)1044

着物などの古布をリメイクして、洋服や小物作りを楽しみます。

## フォークダンス こすもす

**【活動日時】**

第2・4木曜日  
10：00～12：00

**【費用】** 2ヶ月2,500円**【指導】** 秋澤 則子**【申込先】** 岡田 美智子**☎**090(2220)8288

元気でいられる事に感謝し、笑顔で楽しくフォークダンスを踊っています。

## 壬生オカリナクラブ（初級）

**【活動日時】**

毎月第1・3水曜日  
13：30～15：30

**【費用】** 月3,000円**【指導】** 木村 けい子**【申込先】** 芹澤 基信**☎**090(7722)8973

オカリナの素朴な音色を感じながら、楽しく和やかに活動しています。

## 壬生オカリナクラブ（中級）

**【活動日時】**

毎月第1・3金曜日  
10：00～12：00

**【費用】** 月3,000円**【指導】** 木村 けい子**【申込先】** 芹澤 基信**☎**090(7722)8973

楽器の奥深さ素晴らしさを感じ、様々なジャンルの曲にチャレンジしています。

## メリア

**【活動日時】**

木曜日（月3回）  
10：00～11：30

**【費用】** 月4,000円**【指導】** 中條 真紀**【申込先】** 高橋 かおり**☎**090(1455)0462

みんなで楽しくフラダンス。初心者大歓迎！自然に笑顔になります。

## すみれコーラス

**【活動日時】**

毎週木曜日  
10：00～12：00

**【費用】** 月3,000円**【指導】** 松原 恭子**【申込先】** ピアノ 田中 純子**【申込先】** 浜野 和子**☎**(86)2053

毎週楽しく練習しています。ご入会をお待ちしています。

## 壬生サイクリングクラブ

（場所は壬生町内、県内のサイクリングロード）

**【活動日時】**

・毎週火・金・日曜日  
・定例会 第4日曜日

朝練6：00～（1時間）

**【費用】** 入会金2,000円**【申込先】** 須釜 修一**☎**(82)2013

定例会は少し遠出、季節の風景に触れたりして楽しく走っています。

## 3 B体操

**【活動日時】**

月2回/第1・3水曜日又は  
第2・4水曜日

10：00～11：30

**【費用】** 月1,500円**【指導】** 大里 悦子**【申込先】** 川俣 起子**☎**090(3337)3166

用具を使って様々な音楽に合わせて行う体操なので、楽しくできます。

# 稲葉地区公民館

## コールたんぽぽ

**【活動日時】**

第1・3金曜日  
10：00～12：00

**【費用】** 月2,000円**【指導】** 小倉 史江**【申込先】** 岡本 恵**☎**090(3348)0983

現在、森山直太郎「さくら」アイノカタチ、ひまわりの約束、練習中です。

## あかつきヨガクラブ

**【活動日時】**

毎週水曜日（月4回）  
10：00～11：30

**【費用】** 月2,000円**【指導】** 出雲 千枝子**【申込先】** 出雲 千枝子**☎**(82)1882

「頑張らない」「無理をしない」老若男女誰でも出来る簡単ヨガです。

## ポリリズム

**【活動日時】**

第1・3火曜日  
14：00～15：00

**【費用】** 1回1,000円**【指導・申込先】**

佐藤 愛

**☎**090(7839)7481

体力・筋力作り！体の痛みを運動で解決しましょう。

## ヨガ教室 いちご

**【活動日時】**

第1・3土曜日  
10：00～11：30

**【費用】** 月2回1,000円**【指導】** 菊地 浩子**【申込先】** 中川 三香子**☎**090(2534)5946

年齢を問わず楽しく体を動かします。心も穏やかになります。

# 『生涯学習館』会員募集

## ■子育て支援グループ「ポケット」

- 生涯学習館  
《親子ふれあいサロン》  
毎月第2金曜日 10:00~11:30
  - 南犬飼地区公民館  
《すくすく広場》  
毎月第4木曜日 10:00~11:30
  - 南犬飼地区公民館分館  
《ポケットカフェ》  
毎月第1・2・3木曜日 10:00~12:00
- 【申込み】 齋藤 敦子 ☎(82) 7108  
高田 美代子 ☎(82) 2987

未就学児の子どもと親を対象にしたふれあいサロンです。  
子育ての楽しみを共有しませんか？

## ■セミナースタッフ「みち」

セミナースタッフ「みち」は、平成14年度から壬生町教育委員会の委託事業として活動しています。  
時代を先取りした課題を反映したプログラムを企画運営、主に学習館を中心に活動しています。  
毎年5~6講座を実施してきました。  
社会教育、\*SDGs活動に関心があり、自主的に活動できる方、ぜひ一緒に活動しましょう。  
ご希望の方は下記にご連絡ください。

【申込み】 福田 静江 ☎(86) 0153

\*SDGs—2015国連サミットの目標（持続可能な開発目標）  
経済、社会、環境の調和

## ■ふれあいヨガA・B

- ヨーガA  
【活動日時】 毎週木曜日 10:30~12:00  
【費用】 月4回 2,000円  
【申込み】 出雲 千枝子 ☎(82) 1882

- ヨーガB  
【活動日時】 第1・3木曜日 13:30~15:00  
【費用】 月2回 1,500円  
【申込み】 富山 八千恵 ☎(86) 7368

【指導者】 菊地 浩子

年齢に制限なく、なごやかな雰囲気の中で気持ち良く体を動かします。

## ■清心会（茶道）

- 【活動日時】 毎月第1・2木曜日 18:00~21:00  
【費用】 菓子・水屋料  
【指導者】 柴 宗生（茶道裏千家）  
【申込み】 小川 興子 ☎(82) 3618

日常生活の基本的なマナーを身につけ茶道人としての和の心を養う。

菓子を頂きながら楽しく活動しています。  
お気軽にお出掛けください。

※お免状も取得可

## ■壬生町デュークズウォーキングサークル

- 【活動日時】 毎月第3金曜日 10:00~11:30  
【費用】 月1,600円  
【指導者】 デューク更家公認スタイリスト 筒深 旭人  
【申込み】 野村 久恵 ☎(82) 3103  
(第3金曜日 生涯学習館ロビーにて)

ウォーキングスタイリストの指導を受け、体の軸を整え正しいウォーキングで若々しい体と心を作りましょう。  
どなたでも自由に参加できます。  
興味のある方ぜひ一度参加してみてください。

## ■蕎麦の会「みかど」

- 【活動日時】 毎月第1日曜日 9:00~15:00  
【費用】 年会費:2,000円  
教材費:1回 1,500円  
【指導者】 当会の会員（多数の有段者等）  
【申込み】 海老沼 英男 ☎090(4530)5807

そば打ちの技を覚え親睦を図り、豊かなライフ生活を過ごしましょう。  
随時会員募集中、お気軽にお越しください。

## ■コーラスひばりの会

- 【活動日時】 毎月第1・3火曜日 10:00~12:00  
【指導者】 齋藤 昌代・大岡 昌子  
【申込み】 上田 朝子 ☎(86) 3872

ピアノに合わせての体操と発声練習、  
やさしい歌を歌って、健康管理に友との語らいの場に、  
いつまでも若々しくいたい方、男性も女性も大歓迎！！

## ■さくらキルトの会

- 【活動日時】 毎月第2・4火曜日 10:00~12:00  
【費用】 1回1,000円（教材費）  
【指導者】 深津 幸子  
【申込み】 大橋 美和子 ☎(82) 6126

端切れをつないでいくうちに、いつの間にか素敵な作品が出来ていきます。  
手作りの良さを感じてみませんか？

## ■みぶ手打ち蕎麦の会

【活動日時】 毎月第1土曜日 13:30~16:30

【費用】 月1,000円

(入会金 1,000円)

【指導者】 二瓶 美恵子

【申込み】 元木 誠 ☎090 (1692) 2485

自ら打った蕎麦を食す楽しみは格別。  
月1回の気軽な集まりです。

## ■ハングル会

【活動日時】 月3回 水曜日 19:00~20:30

【費用】 3,000円

【指導者】 白 成淑

【申込み】 菊池 智子 ☎(82) 1275

やさしい韓国語を学ぶ会です。  
韓国語の読み書き、聞き取りのできる方を募集しています。  
興味のある方、ぜひ教室を覗いてみてください。

## ■カスピアの会 (生花)

【活動日時】 毎月第3土曜日 10:00~12:00

【費用】 花材込み 2,000円

【指導者】 鳩山 リツ (池坊宝生流)

【申込み】 生井 和子 ☎(82) 1523

生け花で花のやさしさと心のゆとりを求めてみませんか。  
栃木県栃木市にある太山寺を母体としたいげばなの道場、  
池坊宝生流です。  
生け花を初めて習う人にも分かりやすく、お花を学ぶことができます。  
花をいける体験、はじめてみませんか？

## ■壬陽会

【活動日時】 毎月第2・4金曜日 13:30~16:30

【費用】 教材実費

【指導者】 観世流能楽師 小野 英二

【申込み】 戸田 貞治 ☎(82) 0790

能の一分野の、仕舞・謡を学びます。  
先生には、ほぼボランティア的な経費で教えてもらいます。  
初心者が大多数、基礎から楽しく学べます。  
時々、本物の能の鑑賞も。

## ■壬生民話ふくべの会

随時活動

【申込み】 須藤 英子 ☎(82) 0093

あなたも語り部に挑戦してみませんか。  
民話を広めること、楽しんでもらうことを核に活動しています。  
学校や各施設、いきいきサロン等への出前も行っています。  
現在のメンバーは、女性10名、男性1名です。  
楽しく語れる仲間を募集しています！！

## ■ゆうがお山楽会 (さんらくかい)

【費用】 年会費 5,000円

山行時 バス代実費

【申込み】 本田 朋子 ☎(82) 9385

臼井 ヨリ子 ☎(86) 2761

発足から18年の山登りを楽しんでいるグループです。  
会員は、女性が多く日帰り登山が主で、山頂での食事と  
帰りの入浴を楽しみに、毎月1回以上実施。  
一緒に山登りを楽しみましょう。

## ■壬生パソコンクラブ

【活動日時】 毎月第2・4木曜日 19:00~21:00

【費用】 年会費 2,000円

【申込み】 山井 勲 ☎(86) 3924

E-mail: yamai@movie.ocn.ne.jp

IT講習の受講者等のグループです。  
毎年新しいソフトが発表され、たえずスキルアップが必要  
となっています。時代に即したスキルを身につけるため、  
一緒に挑戦しましょう。  
本年度課題 Windows10 他  
※18:00~19:00は、一般の方のご質問にお答えします。  
お気軽にご参加ください。

## ■壬生ハイキングクラブ

【活動】 月1回程度の日帰り山行

年2回程度の宿泊山行

【費用】 年会費 8,000円

山行時 バス代実費

【会長】 山井 勲

【申込み】 二瓶 美恵子 ☎(82) 1291

男性16人、女性11人の会員より活動しています。  
山行は参加者全員が笑顔で登れる協調ある登山をめざして  
安全第一に活動しています。

## ■外国人のための日本語講座

【活動日時】 毎月第2日曜日 10:00~12:00

【申込み】 福田 静江 ☎(86) 0153

多文化共生、日本文化に関心があり、日本語指導法を  
学習したい方を募集しています。

壬生町立生涯学習館ホームページURL

<https://www.town-mibu.com/sgk>



# ゆうがおスポーツクラブ 教室参加者募集

ゆうがおスポーツクラブ各教室の参加者を随時募集しております。  
年度の途中での参加も可能ですので興味のある方は是非ご参加ください！  
下記教室の参加費は会員の参加料で、会員外の方は別料金となります。  
ゆうがおスポーツクラブ会員になるには別途年会費等がかかります。

## ジュニアランニング

毎月第2第4火曜日 東小校庭  
17:30~18:30  
講師 ガンドウ ベンジャミン  
参加費 200円

## ボルダリング

毎週金曜日 ボルダリングルーム  
19:30~20:30  
講師 くめかわ ゆうこ 桑川 祐子  
参加費 500円

## ジュニア硬式テニス

毎週土曜日 町テニスコート  
13:30~15:00  
講師 はらこ みつこ 原子 光子  
参加費 200円

## エアロビクス

毎週木曜日 町武道館  
10:00~11:00  
講師 しらより みちよ 白寄 道代  
参加費 300円

## ピラティス

毎週水曜日 管理棟会議室  
9:30~10:30  
講師 しらより みちよ 白寄 道代  
参加費 300円

## 夜のピラティス

毎週木曜日 管理棟会議室  
19:00~20:00  
講師 しらより みちよ 白寄 道代  
参加費 500円

## ヨガ

毎週金曜日 管理棟会議室  
10:30~11:30  
講師 かわむら まいこ 河村 舞子  
参加費 300円

## 貯筋運動

毎週金曜日 管理棟会議室  
15:15~16:30  
講師 かみやま ゆうこ 神山 裕子  
参加費 300円

## エンジョイスリム

毎週水曜日 管理棟会議室  
19:00~20:30  
講師 かみやま ゆうこ 神山 裕子  
参加費 500円

## ラージボール卓球

毎週火曜日 町体育館  
13:30~15:30  
講師 もりた しんじ 森田 眞司  
参加費 200円

## 健康体操

毎月第2第4火曜日 管理棟会議室  
13:30~15:00  
講師 しばざき きょうこ 柴崎 享子  
参加費 200円

## 太極拳

毎月第3火曜日 町武道館  
13:30~15:30  
講師 うえだ きみ 上田 キミ  
参加費 200円

## フラダンス

毎月第2第4木曜日 管理棟会議室  
13:30~15:00  
講師 すぎさき としこ 杉崎 敏子  
参加費 200円

## 硬式テニス（一般）

毎週木曜日 町テニスコート  
19:00~21:00  
講師 あおき かずお 青木 一男  
参加費 200円

## エンジョイゴルフ

毎月最終月曜日 花見が丘ゴルフセンター  
19:00~20:00  
講師 あいだ きくお 相田 喜久夫  
参加費 200円

## バスケットボール

毎週火曜日 南犬飼中体育館  
19:30~20:30  
講師 おおつか まさほる 大塚 正春  
参加費 300円

## 家族でスポーツ

毎週金曜日 町体育館  
19:00~21:00  
参加費 200円  
バレー・ソフトバレー

## バレトン

毎週金曜日 管理棟会議室  
19:00~21:00  
講師 ばんない 坂内 ひろみ  
参加費 200円

※開催は都合により、お休み・中止になる場合があります。  
※教室・イベント開催についての詳細はホームページをご覧ください、  
事務局まで問合せください。

◎問合せ 総合型地域スポーツクラブ「ゆうがおスポーツクラブ」事務局  
☎(51)6022 FAX(51)2943 メール yuugaosc@cc9.ne.jp

## みんなで新卓球

毎週木曜日 町体育館  
9:30~11:30  
参加費 100円



# 催し

## サイクルイベント

### 「ぐるとち」 開催のお知らせ



5月21日(土)、22日(日)にサイクルイベント「ぐるとち」が開催されます。

本イベントは交通規制を行わず、参加者が交通ルールを守り走行します。

当日は多くの参加者が自転車に乗ってまちを周遊しますので、ご理解の程よろしくお願ひします。

コースの詳細はウェブサイトをご確認ください。

◎問合せ ぐるとち実行委員会事務局 ☎070(4020)9498 (平日午前10時～午後5時)

メール info@gurutochi-cycling.com



## 第56回壬生町まつき展示会

町芸術文化の推進や盆栽愛好家の親睦を目的に開催します。

### ◎日時

5月27日(金)～28日(土)  
午前9時～午後4時  
5月29日(日)  
午前9時～午後3時

◎場所 城址公園ホール(中ホール)

◎主催 壬生町盆栽クラブ(町文化協会盆栽部)

### ◎問合せ

壬生町盆栽クラブ会長 清水清寿 ☎(82)0312

## 壬生町ひまわり会

### 「いちご狩り」参加者募集

町在住のひとり親家庭のお母さん、お父さんたちと交流を深めるために、ぜひこの機会をご利用ください。

◎日時 6月5日(日)午前9時30分～正午

◎場所 稲葉地区のいちご農園

◎参加対象 町内在住のひとり親家庭の親子

◎参加費 500円(1家族につき)

◎申込締切 5月20日(金)まで

◎持ち物 ・いちごを入れる箱(いちごがつぶれないよう平たい形のもの)

・飲み物(ハウスの湿度がかなり高いため)

◎服装 汚れても良い服装、運動靴、長靴等

◎その他 マスクの着用をお願いいたします。

◎問合せ 壬生町ひまわり会事務局(町社会福祉協議会) ☎(82)7899

## 題名のない展覧会「栃木県立美術館50年のキセキ」

◎日時 6月26日(日)まで開催中

午前9時～午後5時(入館は午後4時30分まで)

◎休館日 月曜日

◎問合せ 栃木県立美術館 ☎028(621)3566

# 募集

## 栃木県シルバー大学校 第43期生募集について

高齢者の健やかで生きがいのある人生を支援するとともに、地域活動実践者の養成を目指しています。

◎応募資格 県内在住で、次の条件をすべて満たす方

①60歳以上であること※50歳～60歳未満の方でも他の要件を満たし、町長の推薦があれば応募できます。(年齢は令和5年3月末現在)

②地域活動を実践しているこ

とまたは地域活動に意欲があること。

③第25期(平成17年度)以降のシルバー大学校を卒業していないこと。

◎申込 入学願書等に必要事項を記入の上、返信用封筒(84円切手貼付)と併せて持参または郵送

◎申込期間 6月1日(水)～6月30日(木)※郵送の場合、当日消印有効

◎申込先 町高齢福祉係または、入学を希望するシルバー大学校

ただし、市町長の推薦が必要な方は町の高齢福祉係へ提出

◎その他 学校説明会入学希望者に学校の目的・授業内容・学生自治会活動等を詳しく説明します。事前にウェブサイトにて確認、または各校にお問合せください。

◎日時及び会場

中央校 5月16日(月)・6月3日(金) 午前10時～正午

南校 5月17日(火)・6月1日(水) 午前10時～正午

◎問合せ

中央校 宇都宮市駒生町3337・1

とちぎ健康の森 ☎028(643)3390

## 壬生聖地公園募集案内

今年度秋に、お墓を必要とされる皆さんに聖地公園内の墓地区画を公募します。詳細は、後日お知らせします。

墓園の使用許可の特例として、現在、埋蔵されていない遺骨をお持ちの方には、随時、申請を受付していますのでお問合せください。

◎問合せ 生活環境課環境保全係 ☎(81)1834

# おしらせ

## 令和4年国民生活基礎調査の実施について

本年は、県内100地区を対象として6月と7月の2回実施されます。

4月中旬以降、栃木県知事又は宇都宮市長の発行する身分証を携帯した調査員が、対象地区のお宅に直接、調査をお願いいたします。電話等で調査内容をお聞きすることはありません。なお、調査地区は、本町の一部を含みます。

調査内容など詳しいことは、ウェブサイトをまたは県健康増進課へ

◎問合せ 県健康増進課  
☎028(623)3094

## 令和4年度町県民税課税証明書等の発行について

町県民税の課税証明書等の発行は次のとおりとなります。  
○給与からの特別徴収のみの方（給与から住民税を天引き）……5月16日(月)から

※給与からの特別徴収の方でも、ほかに普通徴収（納付書にて納める分）や年金からの特別徴収（年金から天引き）もある場合には、6月13日(月)からの発行になります。  
○給与からの特別徴収の方の扶養の方  
・非課税証明……5月16日(月)から

・所得証明等（金額の表示がある証明）……6月13日(月)から  
○普通徴収（納付書にて納入）、年金からの特別特徴（年金から天引き）、非課税の方……6月13日(月)から  
※令和4年度の所得証明については、6月13日(月)よりコンビニエンスストアでも取ることが出来ます。（コンビニエンスストアでの証明書発行には、マイナンバーカードが必

要です）

◎令和4年度（令和3年中の収入）の住民税の申告をする場合は、役場税務課までお越しください。出張所では受付ができません。

（注）令和4年1月1日が基準日となりますので、申告受付及び証明書発行は、基準日現在の市区町村で申請をしてください。

◎問合せ 税務課町民税係  
☎(81)1817

## 自動車税・軽自動車税の納付はお早めに

自動車税（種別割）・軽自動車税（種別割）の納期限は5月31日(火)です。納期内に納めましょう。

スマートフォン決済アプリ（PayPayやLINE Pay）で自動車税（種別割）が納付できるようになりました。

また、心身障害者の方に対しては、障害の程度など、一定の要件をもとに減免制度があります。詳しいことはお問合せください。

◎問合せ  
・自動車税（種別割）の課税・減免・納付について  
栃木県税事務所

☎(23)3411(代)  
・軽自動車税（種別割）の課

税・減免・納付について  
税務課諸税係 ☎(81)1879

## とちぎの環境美化県民運動にご協力ください！

本年度も5月29日（県民統一行動日）を中心として県下一斉に、とちぎの環境美化県民運動が実施されます。

町内の各自治会においても、自治会長を中心に、自治会内の道路や公園などの清掃をはじめ、散乱している空き缶などの収集にご協力をお願いします。

また、本年度は5月29日とは別に、10月1日から11日に予定されている第77回国民体育大会に向けて、9月中旬に町内の各自治会に対して一斉清掃のお願いを予定しています。重ねてご協力の程よろしくお願ひします。

◎問合せ 生活環境課環境係  
全係 ☎(81)1834

## 野外焼却(野焼き)は禁止です

家庭から出るごみや事業所から出るごみは、その種類にかかわらず、野外での焼却は禁止されています。

ごみを燃やすとダイオキシンなどの有害物質が発生し、大気汚染の一因となります。

また、異臭や煙でご近所に迷惑をかけることとなりますし、火災の原因となることも少なくありません。

ごみを処分する場合は、一般家庭については、決められた日の朝にゴミステーションへ出してください。また、事業所については、許可業者に処理を委託してください。

どんど焼きなどの風俗習慣または宗教上の行事や、農業を営むうえでやむを得ない軽微な焼却（※）などを除き、野外焼却は認められていませんので、絶対に行わないでください。

※農業用塩化ビニール・ポリエチレン類の焼却は認められていません。

◎問合せ 生活環境課環境係  
全係 ☎(81)1834

## 不正大麻・けし撲滅運動にご協力ください

けしの仲間には、法律で栽培が禁止されているものがあります。このけしを不正けしと言います。毎年、管内では観賞用として栽培されている不正けしや雑草に混ざって自生している不正けしが多く見つかります。大麻は許可なく栽培できません。

不正栽培または自生している不正大麻・けしを発見した場

合や、植えて良いけしか否か鑑別に迷った時は栃木健康福祉センターにご連絡ください。  
◎問合せ 栃木健康福祉センター  
☎(22)4121



（写真）アツミゲシ

## 猫と一緒にくらすために

栃木県動物愛護指導センターや町には、猫に関する苦情や相談が多数寄せられています。その内容は、野良猫や捨て猫に関するものがほとんどです。原因は、飼い主の無責任な飼い方や、野良猫に無責任にエサをあげていることだと考えられます。

◎猫の飼い主は次のことを守ってください。

- ①身元の表示をしましょう。飼い猫であることをはっきりさせるため、名札などで所有者を明示しましょう。
- ②屋内飼育に努めましょう。

安全で、ストレスが発散できれば、猫は空間をうまく使えるため、広い場所を必要としません。屋内に上下運動のできるタワーを設置したり、

たんすなど家具を利用したりするなどして屋内飼育に努めましょう。屋内飼育することにより、交通事故や感染症から猫を守るようになります。

③トイレのしつけをしましょう。猫はとてきれいな好きです。室内の決まった場所です。室内の決まった場所です。排泄するようしつけましょう。

④不妊去勢手術を実施しましょう。

繁殖させる予定がなければ、不妊去勢手術を受けさせましょう。不幸になる命を増やさないことも動物愛護につながります。なお、不妊去勢手術については、動物病院にお問合せください。

○**野良猫にエサを与えないでください。**  
野良猫にエサを与えることは、大変無責任な行為です。かわいそうだと思ってエサを与えるのであれば、飼い主として責任を持って飼いましょう。

◎**猫に関するQ&A**  
Q 近所にいる飼い主不明の猫を引き取ってほしい。  
A 猫の引き取りはできません。猫は、飼い猫か野良猫かの判断ができません。また、犬と異なり、捕獲を行うための法的根拠がありません。Q 飼い主の不明な猫はどうすればいいの？

A 猫に障害を与えないよう、水をかけるなどの方法で追い払ってください。なお、猫に危害を加えることは法律違反になってしまいます。

Q その他（捨てられた子猫等）  
A 栃木県動物愛護指導センターにご相談ください。

◎**問合せ** 栃木県動物愛護指導センター ☎028（684）5458

**壬生町シルバー人材センターからのお知らせ**

**壬生町シルバー人材センター 会員募集中（入会説明会）**

年齢を重ねても、まだまだ元気で働きたい意欲のある60歳以上の皆さん、一緒に働きませんか？説明会にぜひお越しください。

なお、次の日程では都合がつかない方はご相談ください。

○日時 6月1日（水）午後1時30分～（30分程度）  
○場所 壬生町シルバーウィークプラザ研修室（役場新庁舎の西）

◎**入会資格**  
・ 町内在住の、原則60歳以上の方  
・ 健康で働く意欲のある方（特別な資格などは必要ありません）

**刃物研ぎのお知らせ**

長い経験とキャリアの持ち主、元大工さんなどが技と心で研ぎます。

○日時 6月14日（火） 旧役場庁舎（駐車場北西側車庫）  
6月21日（火） 南犬飼出張所（東側自転車置場）

○時間 午前9時～午後1時  
○料金 菜切り包丁300円  
・ 出刃400円・剪定ハサミ450円・刈込ハサミ、ナタ500円  
※刃こぼれ、サビ落としは、割引増し100円～500円

◎**共通事項**  
◎**問合せ**（公社）壬生町シルバー人材センター ☎（82）4682 FAX（82）4687

**国民健康保険税の軽減には所得の申告が必要ですよ**

国民健康保険税は世帯主と加入者全員の所得の合計に応じて、均等割と平等割に7・5・2割の軽減措置があります。軽減措置の対象となるかどうかの判定のためには、所得

が無い場合でも課税される年度の前年1年間の所得の有無について申告していただく必要があります。左記の条件に当てはまる方は、令和4年度国民健康保険税の軽減判定に必要となるため、令和3年1月～令和3年12月の所得の有無について、役場税務課で申告をお願いします。なお、申告の内容によっては、町では受けられず、栃木税務署での申告をお願いする場合もあります。

○**申告が必要な方**  
・ 国保加入者がいる世帯主の方  
・ 令和3年12月31日時点で19歳以上かつ国民健康保険に加入している世帯員の方  
・ 収入が遺族年金・障害年金等、課税されない年金のみの方（課税対象とならないため、年金事務所からの報告がありません）

なお、令和2年度より、軽減判定厳格化のため、これまで申告をしなくても軽減されていた方についても、申告をしないと軽減されない場合があります。ご理解をお願いします。

ただし、次の条件に該当する方については、申告する必要はありません。

●**申告が不要な方**

・ 令和3年12月31日時点で19歳未満の方  
・ 収入が給料または課税対象となる年金のみの方（お勤め先の会社や年金事務所から所得情報の報告があるため、ご本人による申告は不要です）  
・ 町在住の方の税法上の控除対象配偶者・扶養親族となっている方  
・ 国民健康保険に加入していない世帯員の方（後日、国民健康保険に加入された際には申告が必要となる場合があります）  
・ すでに確定申告を済ませている方

◎**問合せ** 税務課諸税係 ☎（81）1819・1879

**議会からのお知らせ**

○日時 定例会予定 6月2日（木）から  
○**会期日程等** 詳細については、6月1日頃までに町の公式ウェブサイトにてお知らせします。

◎**問合せ** 議会事務局 ☎（81）1866

**側溝清掃のお願い**

近年、大雨や台風により道路が冠水したり、ご自宅に雨水が流入してくるといった被害

害が多く報告されています。町の職員だけでは対応が間に合わない場合がありますので、ご自宅の前やお持ちの田畑の前にある道路側溝について、定期的な清掃にご協力をお願いいたします。

○土のう袋の配布について

袋はどのようなものでも構いませんが、建設課で土のう袋の配布も行っています。数に限りがありますので、事前にご連絡をお願いします。要望数や申込みが多いときは、在庫数の範囲内で調整しますので、ご了承ください。

○土砂の回収について

側溝清掃終了後、土砂を入れた袋については、後日回収に伺います。次の事項については、建設課までご連絡ください。

- ・袋を置いてある場所
- ・袋の個数、氏名、連絡先

◎問合せ 建設課管理係

☎(81)1850 FAX(82)8252

家内労働者のみなさま及び家内労働を委託されている方へ

栃木県衣服製造業最低賃金が令和4年4月21日から改正されます。

○適用する家内労働者および委託者の範囲

栃木県の区域内で衣服製造業に係る業務に従事する家内労働者及びこれらの業務を委託する委託者

○最低賃額

次の表の品目欄、工程欄の区分に応じ、金額欄に掲げる金額。

品目	工程	規格	金額
男子既製洋服 背広上衣	わき裏まつり(わきの一部分について行うものに限る。)	針目が3センチメートル間隔に5針以上	1枚につき <u>46円</u>
	パンツ止め	2本糸で×印しつけ止め	1か所につき <u>7円</u>
既製洋服 婦人・子供	見返し星入れ	針目が3センチメートル間隔に3針以上	10センチメートルにつき <u>17円</u>
	そで付け裏まつり	針目が3センチメートル間隔に7針以上	10センチメートルにつき <u>24円</u>

◎問合せ

栃木労働局労働基準部賃金室  
☎028(634)9109、  
または最寄りの労働基準監督署に問合せください。

空家解体補助金事前申請について

空家等を所有される方の自

発的な除去及び土地の利活用を促進するため、50万円を上限とし対象工事費の2分の1を補助します。

補助金の対象となるかについて、まずは町が事前調査を行います。補助金を受けようとする場合は期間内に、事前調査申請を行ってください。

○受付 5月2日(月)～8月31日(水)午前8時30分～午後5時15分(土日祝除く)

○補助の対象となる空家

次のすべてに該当する、町内にある空家(住宅)

- ・昭和56年5月31日以前に着工されたこと
- ・倒壊の恐れがある、または老朽化が進み修繕が困難であること
- ・所有権以外の権利が登記されていないこと
- ・公共事業等の補償の対象となっていないこと

○対象となる方

次のすべてに該当する方

- ・補助の対象となる空家の所有者又はその土地所有者若しくは相続人
- ・国税、都道府県税、市町村税を滞納していない方
- ・壬生町暴力団排除条例に規定する暴力団員でない方

○補助の対象となる工事

補助の対象となる空家を除却し、その土地一帯を更地に

する工事とします。また、工事にあたっては町内に所在する解体事業者に請け負わせることを条件とします。

◎問合せ 建設課住宅係

☎(81)1849

町営住宅入居者募集

○入居者募集住宅(10部屋)

住宅	棟	階数	家賃(円)	間取り	備考
ひばりヶ丘団地(大字壬生丁281) 国谷駅まで徒歩約7分	2号棟	4階	12,800～19,000円	3K(49.9m)	駐車場は1世帯に1台です。給湯器・浴槽・風呂釜はありません。
	3号棟	3階	13,000～19,300円	3K(49.9m)	
下台団地(駅東町4-24) 壬生駅まで徒歩約2分	1号棟	3階	15,400～22,900円	3K(54.9m)	家賃はあくまで予定です。家賃算定の結果この範囲外になる可能性もあります。
	2号棟	2階	15,800～23,500円	3K(54.9m)	
	3号棟	2階3階4階	15,600～23,300円	3K(54.9m)	
	4号棟	2階3階	18,100～26,900円	3K(62.0m)	

○家賃の金額は、最新の所得によって決まります。

○対象

1. 現在同居している、または同居しようとする親族がある方(3ヶ月以内に結婚、同居する婚約者を含む)

町営住宅に単身で入居を希

望する場合の方でも、一定の条件を満たせば申込できます。(左記※参照)

2. 住宅に困窮していることが明らかかな方(申込者または同居予定の方が住宅を所有している場合は原則として申し込むことはできません)
3. 市町村税を滞納していない方
4. 暴力団員でない方(同居者も含まず)
5. 所定の計算方法により算出した世帯全員の所得額が次の金額以下である方

◇世帯全員の月あたり所得

- ・一般世帯158,000円以下
- ・裁量階層世帯(※参照)214,000円以下

※満60歳以上である、障害者手帳を持っている、生活保護を受けているなど

○申込方法 5月6日(金)以降に建設課住宅係で入居申込書を配布します(土日を除く)。

入居を希望される方は、入居申込書に必要書類を添えて左記の受付期間中に建設課住宅係まで提出してください。

○受付期間 5月6日(金)～20日(金)午前8時30分から午後5時まで(土日祝を除く)

申込者多数の場合は抽選になります。抽選会は5月23日(月)午前10時から予定してお

ります。  
○入居資格など詳しい内容については配布する入居申込案内をご覧ください。  
○入居日は6月1日(水)以降になります。(事務手続の都合により前後する可能性があります)

○入居の際には、家賃2ヶ月分の保証金と連帯保証人が必要となります。連帯保証人は壬生町に居住している方または県内に居住している親族の方で1名です。

◎問合せ 建設課住宅係  
☎(81)1849

### 守ろうよ！電波は大切なライフライン

6月1日から10日は、「電波利用環境保護周知啓発強化月間」です。

電波のルールはみんなで守りましょう。

◎問合せ 総務省関東総合通信局

・不法無線局による混信・妨害  
☎03(62338)1939  
・テレビ・ラジオの受信障がい  
の受信障がい  
☎03(62338)1945

## スポーツ

### 令和4年度 第1回町民グラウンド・ゴルフ大会参加者募集

町民の皆さんの健康増進と親睦をはかるため、次のとおり開催します。

○主催 壬生町グラウンド・ゴルフ協会

○日時 5月9日(月)  
集合締切時刻8時半(遅刻した場合は参加できません)

※小雨延期(8時決定)  
延期の場合は、5月16日(月)に実施予定

○会場 嘉陽が丘ふれあい広場

○参加資格 町在住の方

○申込方法 当日会場にて受付

○参加料 600円(協会登録者は無料)

○協会への登録  
年間会費4,000円  
(町協会費2,500円、

県協会費1,000円、公益法人日本グラウンドゴルフ協会費500円)

○持参品 グラウンド・ゴルフ用品(お持ちでない方は申し出てください)

◎問合せ 壬生町グラウンド・ゴルフ協会長 星野トヨ

☎(82)1887

## 介護

### オレンジカフェ「なごみ」の開催について

認知症の方やその家族、地域のみなさんが楽しめる場所です。

当日は、ボランティアの方による歌や踊り、民話等のレクリエーションも予定しています。(内容はその日によって異なります)

お茶を飲みながら、なごみましょう。

○日時 5月27日(金)  
午前10時～正午

○場所 町ふれあい交流館(しののめ公園内)

○参加費 100円

### オレンジカフェ「福来(ふつくら)」の開催について

認知症の方やその家族、地域住民の方々、専門職等の誰もが参加できる集いの場です。どなたでもお気軽にお越しください。

当日は、ボランティアの方による歌や踊り、民話等のレクリエーションも予定しています。(内容はその日によって異なります)

お茶やコーヒーを飲みながら、ほっとひと息しませんか？

○日時 5月15日(日)午前10時～正午

○場所 デイサービスセンターしもつけ荘 ホール

○参加費 100円

◎申込・問合せ  
健康福祉課介護保険係

☎(81)1876・1877

壬生北地区地域包括支援センター ☎(86)3579

壬生南地区地域包括支援センター ☎(82)2119

### 令和4年度 第2回介護者サロンの開催について

家族を介護する方が、悩みや不安を、安心して話をしたり、情報交換をする場として、介護者サロンを開催しています。

介護者の方同士で自分の体験について話し合い、励ましあい、親睦を深めることで、より良い介護をめざしていきませんか？

○日時 6月10日(金)午前10時～午前11時45分

○場所 ふれあい交流館(しののめ公園内)

○活動内容  
介護者サロンでは参加者の話を聞いたり、自分の体験を

話したりしています。(自分から話をするのが苦手な方でも、話を聞く、情報をもらうことを目的に参加できます)

また、壬生町職員、地域包括支援センター職員も出席していますので、介護サービスについての悩みなどがございましたらお話しください。※介護者サロンで話された内容を他に話すことはありません。

○参加費 無料

○申込 6月8日(水)までに電話申込み  
健康福祉課介護保険係

☎(81)1876、1877

壬生北地区地域包括支援センター ☎(86)3579

壬生南地区地域包括支援センター ☎(82)2119

町社会福祉協議会 ☎(82)7899

### 「傾聴の部屋」を開設しました

お話を聴いて貰いたい方、お話を聴いてくれる方がいない方、話したいことがたくさんある方、なんでも丁寧にお聴きしますので、どうぞお越しください。

★個別対面で、会員がお話を聴きます。会員は54名いて全員傾聴スキルを習得しています。

★予約などには必要ありません。

★お話をしていたく際に希

望等がありましたら、事前に問合せまで連絡ください。  
★聴いた内容を他に漏らすことはありませんので、ご安心ください。

○日時 5月20日(金)  
午前10時～11時

○場所 十二支館(元玉田商店) 至宝1・3・34

○参加費 無料

◎問合せ 町傾聴ボランティアグループ「きかせて」会長 佐藤 ☎(82)3902

町社会福祉協議会 ☎(82)7899



栃木特別支援学校からのお知らせ

見学会及び体験学習の案内

栃木特別支援学校では、お子様の就学参考のため、学校見学会及び体験学習を実施しています。同校の様子を詳しく知ることができます。なお、同校への入学を前提とするものではありませんのでお気軽に参加ください。

○学校見学会 小学部(年長)

児対象) 6月28日(火)、7月1日(金)

○学校説明会 小学部(転入学児対象) 7月29日(金)

○体験学習 小学部(年長児対象) 7月27日(水)、7月28日(木)

小学部(転入学児対象) 9月14日(水)、9月15日(木)

中学部(小6、中1、中2対象) 9月21日(水)

高等部第1回(中3対象) 7月25日(月)、7月26日(火)、7月27日(水)

高等部第2回(中3対象) 11月9日(水)、11月10日(木)

肢体不自由教育部門

○学校見学会 7月6日(水)

○体験学習 小学部(年長、転入学児対象) 8月2日(火)

中学部(小6、中1、中2対象) 10月28日(金)

高等部第1回(中3対象) 9月27日(火)、9月28日(水)

高等部第2回(中3対象) 11月29日(火)、11月30日(水)

早期教育相談の御案内

就学前のお子さんとその保護者の方対象

○相談日 月曜日から金曜日(祝日、長期休業中を除く)

※費用は一切かかりません。 ※相談の秘密は厳守します。

《共通事項》

◎問合せ・申込 〒328・0067

栃木市皆川城内町1053番地 栃木県立栃木特別支援学校

早期教育相談室 ぽっぽ担当 地域支援部 栃特サポーターセンター ☎(24)7575 FAX(25)1703

小学生スポーツチャンバラ教室のお知らせ

スポーツチャンバラは、日本の伝統的な遊びから生まれた誰もが気軽に楽しめるスポーツです。はじめてでもOK。スポーツチャンバラを体験しよう!

○日時 6月18日(土) ①午前9時30分～午前10時30分 ②午前11時～正午

○講師 安納スポーツ館 館長 安納慶太氏 夢翔

○場所 町児童館

○対象 ①小学1年生～3年生 6名

②小学4年生～6年生 6名

○参加費 100円

○持ち物 水筒、ハンカチ、汗を拭くタオル、着替え

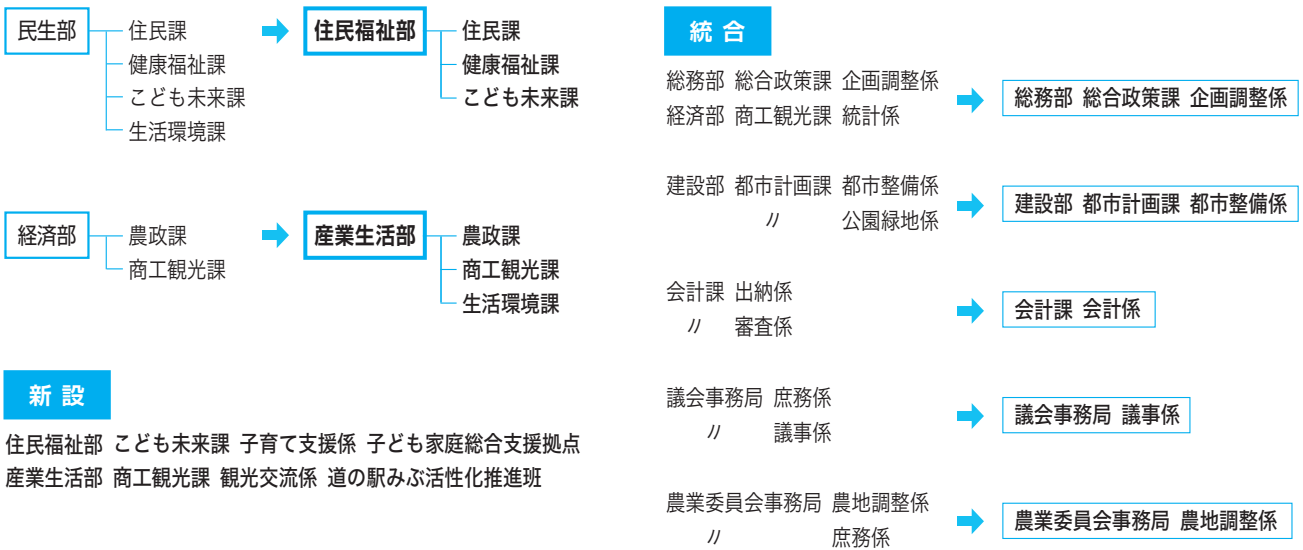
○申込方法 5月23日より参加費を添えて直接児童館までお越しください。

定員になり次第締め切ります。

◎問合せ こども未来課児童館 ☎(82)7388

壬生町役場の組織体制の変更

より良い効率的な町民サービスを目指し、組織の機動力向上を図るため、以下のとおり組織体制を変更しましたので、お知らせします。



## 児童館からのお知らせ

### はじめての児童館

児童館をはじめて利用する親子を応援します。

- 日時 5月11日(水) 午前10時～11時
- 内容 利用案内・読み聞かせ・クラフトタイム・自由遊び
- 対象 はじめて児童館を利用する親子
- 申込 前日までに電話で申込み

### マミータイム【梅雨の折紙リース】

小物づくりをきっかけに子育て・ママ友づくりを応援します。

- 日時 5月27日(金)  
午前9時30分～10時30分 4組  
午前10時30分～11時30分 4組
- 内容 クラフトタイム・読み聞かせ・自由遊び
- 対象 未就園児親子 8組
- 申込 前日までに電話で申込み  
\*申込み人数により、時間調整をする場合もございます。



### 未就園児親子教室【ミッキータイム】

- 日時 5月18日(水)  
午前10時～午前11時 6組
- 内容 体操・製作・季節の遊び・読み聞かせ
- 対象 1歳3ヶ月以上の未就園児と保護者  
(なかよしルーム会員以外の方)
- 申込 前日までに電話で申込み

#### 《共通事項》

- 場所 児童館
- ◎問合せ こども未来課児童館 ☎(82)7388

## 子育て支援センターからのお知らせ

### はみがき講習会参加者募集のお知らせ

歯と食べ物の関係、乳幼児の歯磨きについてのお話です。歯磨きの仕方や歯についてお悩みの方、一緒に学んでみませんか？お子様と一緒に参加となります。

- 講師 歯科衛生士 安生 治子氏
- 日時 6月9日(木) 午前10時～11時  
※つばめにて受付  
6月16日(木) 午前10時～11時  
※ひよこにて受付
- 対象 町内在住未就学児親子
- 定員 各日 親子10組
- 参加費 無料
- 申込 5月9日(月)～電話または来所にて受付  
定員になり次第締切

※開催日により受付先が異なりますので、ご確認ください。

- 持ち物 子ども用歯ブラシ、手鏡、タオル、ウェットティッシュ
- お願い 感染症対策の為、参加者のマスク着用と消毒、当日の検温と体調確認のご協力をお願いします。

### 『パパと遊ぼう!』参加者募集

子育て中のパパ! お子さんと一緒に子育て支援センターに遊びに来ませんか?

親子のふれあい遊びや簡単なゲーム等で楽しんだ後は、父親同士の情報交換などしてみませんか? パパの育児をひよこことづばめが応援します。

- 日時 6月18日(土) 午前10時～11時30分
- 対象 0歳～1歳程度の乳児と父親
- 内容 手遊び・ふれあい遊び・交流会など
- 募集人数 親子10組(ひよこにて5組・つばめにて5組募集)
- 持ち物 マスク着用・お気に入りのおもちゃ・水分補給用飲み物(ミルク等)
- ◎申込・問合せ 5月18日(水)から電話で申込み  
(定員になり次第締め切り)

#### 《共通事項》

- 場所 子育て支援センターつばめ
- ◎申込先・問合せ  
子育て支援センターひよこ ☎(82)3309  
(午前9時から午後4時30分まで)  
子育て支援センターつばめ ☎(86)0132  
(午前9時から午後4時30分まで)

### 『図書館に行こう』参加者募集

図書館と一緒に遊びに行きましょう!

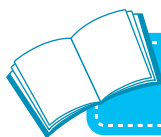
職員の方から館内の案内・説明を聞いて、図書カードの作成もできます。

本好きな子どもを育てるきっかけづくりにいかがでしょうか?

また、親子おはなし会にも参加しますので、一緒に楽しい時間を過ごしましょう。

- 日時 5月19日(木)  
午前9時30分～10時30分
- 場所 町立図書館
- 対象 生後6か月～未就学児童と保護者
- 募集人数 定員5組
- ◎申込 5月2日(月)から電話で申込み  
(定員になり次第締め切り)
- 持ち物 マスク着用・お気に入りのおもちゃ・ハンカチ・ベビーカー等  
水分補給用飲み物(ミルク等)  
※図書の貸し出しカードを作成したい方は本人の住所がわかるもの(健康保険証など)が必要となります。
- ◎問合せ 子育て支援センターひよこ ☎(82)3309  
(午前9時～午後4時30分まで)





## 図書館からのお知らせ

## ○移動図書館 (BM) 5月の日程

12日(木)	睦小学校	13:00~15:00
13日(金)	藤井小学校	13:00~14:00
17日(火)	壬生北小学校	13:00~14:00
19日(木)	羽生田小学校	13:00~14:00
20日(金)	おもちゃのまち (おもちゃ団地協同 組合北側駐車場)	14:00~16:00
25日(水)	安塚小学校	13:00~15:00
26日(木)	壬生東小学校	13:00~15:00
27日(金)	稲葉小学校	13:00~14:00

## ○移動図書館 (BM) 6月の日程

3日(金)	藤井小学校	13:00~14:00
9日(木)	睦小学校	13:00~15:00
14日(火)	壬生北小学校	13:00~14:00
15日(水)	安塚小学校	13:00~15:00
16日(木)	羽生田小学校	13:00~14:00
17日(金)	稲葉小学校	13:00~14:00
24日(金)	壬生東小学校	13:00~15:00
28日(火)	おもちゃのまち (おもちゃ団地協同 組合北側駐車場)	14:00~16:00

## おはなし会5・6月の日程

図書館では、スタッフ・ボランティアによる子ども向けの読み聞かせを開催しています。

## ・おはなしひろば

5月7日(土)・14日(土)・21日(土)・28日(土)  
6月4日(土)・11日(土)・18日(土)・25日(土)  
午前10時~10時30分

## ・親子おはなし会

(0・1・2才向け)  
5月19日(木)・6月16日(木)  
午前10時~10時30分

## 《共通事項》

○場 所 図書館2階 会議室  
○問合せ 町立図書館 ☎(82)8543



図書館キャラクター：ミブラ

## 赤ちゃんと一緒に♡ママの折り紙教室

赤ちゃん連れのママのための折り紙教室です。図書館ボランティア「おはなしアライグマ」のメンバーが赤ちゃんと遊んでいる間に“レインコートちゃん”のリースを作しましょう。

○日 時 5月19日(木) 午前10時45分~11時15分  
※「0・1・2才向け 親子おはなし会」の後です。

○場 所 図書館 2階 児童室

○定 員 親子5組 (先着順)  
(「0・1・2才向け 親子おはなし会」は、どなたでも参加できます。申し込みの必要はありません。)

## ◎申込先・問合せ

5月1日(日) 午前9時より申込み開始  
図書館読書ボランティア「おはなしアライグマ」  
緑川和子 みどりかわかずこ ☎090(6154)0118

## 壬生町立図書館「本のリサイクル市」

延期となっていた本のリサイクル市を開催します!! 皆さん、ぜひ足をお運びください。

○日 時 5月22日(日) 午前10時~午後3時

○場 所 図書館外側エントランス前  
(雨天の場合は、2階学習室にて実施)

○提供資料 一般書 (実用書、小説など)、  
児童書 (絵本など)、雑誌

○参加費 無料  
(好きなだけ、お持ち帰りいただけます。)

○持ち物 本を持ち帰る袋等は、ご自身で用意をお願いします。

## 大人のための朗読会

「今、平和な世界を願って共に聴きたい作品」

○日 時 5月29日(日) 午後2時~3時30分

○場 所 図書館 2階 会議室

○朗 読 図書館読書ボランティア  
「おはなしアライグマ」

○定 員 15名 (先着順)

○申 込 5月14日(土) 午前9時より、図書館カウンターまたは電話にてお申込みください。

## 《共通事項》

◎問合せ 町立図書館 ☎(82)8543

## 安心と安全の保証付車検を提供する まごころサービス

## 関東陸運局指定民間車検場 鈴木自動車販売

ロータスクラブ壬生車検センター

新車・中古車販売 くるま市店

オートサービス安塚給油所

サイクル&モーターショップ

鈴木自動車販売株式会社

スズキ販売壬生

スタンドスズキ

鈴木輪業

壬生町安塚1170-6  
TEL:(86)0798  
FAX:(86)0903

壬生町安塚793-18  
TEL:(86)3188  
FAX:(86)3172

壬生町安塚874-3  
TEL:(86)0368  
FAX:(86)0368

壬生町安塚1935  
TEL:(86)0012  
FAX:(86)0903

フリーダイヤル(通話料 当社負担)0120-12-0798



## 各 種 相 談

## 心配ごとと特別相談（弁護士相談）

日 時	5月12日(木) 午前10時～正午	6月9日(木) 午前10時～正午
場 所	壬生町シルバーワークプラザ (シルバー人材センター和室)	
相談員	弁護士	
申込方法	電話予約受付（先着順）	
申込日	5月9日(月) 午前8時半～	6月6日(月) 午前8時半～
対 象	町内在住 各回5名 同一の内容の相談は一回限り	
その他	国が設立した法律相談機関『法テラス栃木』 もご利用ください。 ☎050(3383)5395	
申込み 問合せ	(福)壬生町社会福祉協議会 ☎(82)7899	

## 栃木県運営適正化委員会からのお知らせ

日 時	月～金曜日 午前9時から午後4時 (祝日・年末年始は除く)
場 所	木県運営適正化委員会 宇都宮市若草1-10-6 とちぎ福祉プラザ内
相談内容	福祉サービスの利用者や家族等からの苦情や相談を受け、助言や事業所への調査、話し合いによるあっせん等を行い、苦情の解決を図ります。
その他	相談は電話や来所のほか、文書やメールでも受け付けています。相談料等はすべて無料です。秘密は厳守します。来所の際は事前にお電話ください。
問合せ	☎028(622)2941 F A X 028(622)2316 メール asu.sw@dream.ocn.ne.jp

## 人権・行政相談

## 毎月第3木曜日定期相談

日 時	5月19日(木) 午後1時30分～4時
場 所	稲葉地区公民館
相談内容	「人権相談」家庭生活や社会生活を営むうえで、自分の力では解決できない人権問題等。 相談員は人権擁護委員 「行政相談」医療保険、年金、道路等、行政についての苦情、要望等。相談員は本町の下記行政相談員。 相田喜久夫氏 ☎(82)0603 糸川 元一氏 ☎(86)3869
その他	相談無料・秘密厳守 お気軽にご相談ください。 予約は必要ありませんが、事前予約を推奨します。
申込み 問合せ	生活環境課暮らし安心係 ☎(81)1826

## 人権相談

日 時	6月7日(火) 午後1時30分～午後4時
場 所	役場新庁舎 102会議室
相談内容	法務大臣から委嘱を受けた人権擁護委員による「特設人権相談所」を開設します。 相談内容は秘密が守られ、相談料は無料です。皆さんの毎日の生活の中で、「これは人権問題ではないだろうか?」と感じたり、「どこに相談すればいいのだろうか?」と思いつくことがあれば、お気軽にご相談ください。人権擁護委員が皆さんとともに問題解決のための方法を考えます。
その他	申込み予約は必要ありませんが、お待たせしないために事前予約をお勧めいたします。
問合せ	生活環境課暮らし安心係 ☎(81)1826

## 電話・インターネットによる人権相談

みんなの人権110番	☎0570(003)110
子どもの人権110番	☎0120(007)110
女性の人権ホットライン	☎0570(070)810
インターネット人権相談窓口	<a href="https://www.jinken.go.jp">https://www.jinken.go.jp</a>

## 消費生活相談

日 時	月～金曜日 (土・日曜日、祝日および年末年始を除く) 午前9時～正午、午後1時～4時
場 所	消費生活センター(役場新庁舎)
相談員	消費生活相談員
対 象	町内在住者
申込み 問合せ	壬生町消費生活センター ☎(82)1106

## 消費生活センターからのお知らせ

「屋根が壊れている!」と修理を勧める訪問販売に注意しましょう。

昨年末あたりから、壬生町の一人暮らしの高齢者宅に数人の作業服を着た若い男性が訪問して来て、「屋根が壊れているから修理した方がよい」と強引に勧誘されるといふトラブルが複数報告されています。

## 対策のポイント

● 悪質な業者から実際に必要のない工事を勧められ高額になるケースもあります。  
● 契約する前に複数の事業者から見積もりを取りましょう。  
● しつこく勧誘される場合は、あいまいな断り方をせず、きっぱり断りましょう。  
● 訪問販売による取引にはクーリング・オフ制度があります。トラブルに遭ったと感じた場合は、消費生活センターに相談しましょう。

◎ 問合せ 壬生町消費生活センター  
☎(82)1106

## ギャンブル等依存症問題啓発週間

## ギャンブル等が原因の借金で悩んでいませんか?

5月14日～20日はギャンブル等依存症問題啓発週間です。

家族や関係者からの相談もお受けしています。まずは、お電話ください。

■ 電話または面談

■ 必要に応じ弁護士紹介(秘密厳守)

◎ 問合せ 財務省関東財務局宇都宮財務

事務所 ☎028(633)6294

平日 午前8時30分～午後5時

※受診する際は、事前に電話確認をしてお出かけください。



## 夜間・休日の診療機関



### ◆壬生町在宅当番医 9:00~17:00

日付	病院名	診療科目	住所	電話番号
5月1日	福井セントラルクリニック	内・小児	おもちゃのまち2-4-8	☎86-6624
5月3日	大久保クリニック	内	落合3-4-7	☎81-0880
5月4日	壬生東診療所	内	藤井1285-14	☎82-5800
5月5日	荒川内科クリニック	内	安塚1184-10	☎86-0501
5月8日	にしやま内科クリニック	内	安塚765-15	☎86-6000
5月15日	高橋とおるクリニック	内・外	寿町5-3	☎25-5881
5月22日	はしもとクリニック	内	駅東町5-6	☎21-7300
5月29日	小林内科クリニック	内	安塚西南原793-1	☎86-8039
6月5日	あかりこどもクリニック	小児	大師町38-4	☎81-0001

### ◆栃木地区急患センター 栃木市境町27-15 ☎(22)8699

診療日時	診療科目
平日（月～土曜日）	19:00～22:00 内科（小児を含む）のみ
休日（日曜日）	内科 9:00～21:00 外科 9:00～17:00 小児科 18:00～21:00
休日（祝日・年末年始）	内科（小児を含む）・外科 9:00～21:00

### ◆とちぎ救急医療電話相談

急な病気やけがについて、経験豊富な看護師が相談に応じます。

【子ども】月曜日～土曜日 18:00～翌朝8:00 【大人】月曜日～金曜日 18:00～22:00  
日曜日・祝日 24時間 土曜日・日曜日・祝日 16:00～22:00  
☎028(600)0099 プッシュ回線#8000 ☎028(623)3344 プッシュ回線#7111

## 「自殺予防いのちの電話」



日時 毎月10日 午前8時～翌日11日 午前8時の24時間

相談内容 自殺予防相談（死にたい、死のうと思っている。生きている意味がないなど。）

相談番号 0120-783-556 \*通話料無料

## こころの相談@とちぎ

新型コロナウイルス感染症の感染拡大により、心に不安がある方や悩み、ストレスがある方に対してLINEを使用した相談を行っています。

相談時間 15時～22時まで（最終受付：21時まで）（土日祝日含む）

相談方法 本相談は「LINEアプリ」を使用します。  
2次元コードを読み取るか、URLを入力して登録してください。

URLはこちら→<https://lin.ee/mEQ70Cr>



## 壬生町防災行政無線システムについて

### 放送内容の確認（電話応答装置）

「放送されていることに途中で気付いた」「風が強く放送内容がよく聞こえなかった」という場合は、次の番号に電話すると放送内容を聞くことができます。

電話番号 0282-82-9000

### 防災メールの配信

役場にて放送した拡声子局からの案内と同じ内容を、携帯電話やパソコンなどにメールで配信します。事前登録が必要ですので、次により登録ください。登録方法は、携帯電話・パソコンなどから右記2次元コードや下記URLへアクセスしてください。

・URL <http://www.bousai-mibu.jp/mail/pub/>

・2次元コード



壬生町防災行政無線に関するお問合せは

総務課 消防防災係 ☎81-1808

— 掲載内容は変更の場合がありますので、各問合せ先へご確認ください —

# 5月16日～6月15日

イベントの開催状況については、町の公式ウェブサイトを確認するか、各担当課にお問合せください。

## 5月

日	曜	こども（行事名）	おとな（行事名）
16	月		窓口業務時間延長日（17：15～19：00本庁住民課・税務課・子ども未来課・健康福祉課）
17	火	未就園児親子対象教室（なかよしルーム・きらきらコース）（9：30～児童館） 乳幼児健診（10か月児）（13：15～壬生町稲葉地区公民館）	シルバー人材センター刃物研ぎ（9：00～南犬飼出張所<入口東側自転車置き場>）
18	水	未就園児親子対象教室（ミッキータイム）（10：00～児童館）	
19	木	図書館に行こう（9：30～図書館） 未就園児親子対象教室（なかよしルーム・きらきらコース）（9：30～児童館）	人権・行政相談（13：30～稲葉地区公民館）
20	金		
21	土		
22	日		
23	月		窓口業務時間延長日（17：15～19：00本庁住民課・税務課・子ども未来課・健康福祉課）
24	火	乳幼児健診（1歳6か月）（12：50～稲葉地区公民館）	
25	水	なかよし相談（9：30～稲葉地区公民館） おっばい相談（10：00～稲葉地区公民館）	
26	木	離乳食教室（9：50～稲葉地区公民館） ベビーチャピール（成長記録会）（9：30～子育て支援センターつばめ）	
27	金	マミータイム（9：30～児童館） チャピール（成長記録会）（9：30～子育て支援センターつばめ）	
28	土	ベビーチャピール合同（9：00～子育て支援センターつばめ）	
29	日		
30	月		窓口業務時間延長日（17：15～19：00本庁住民課・税務課・子ども未来課・健康福祉課） 4.5月分上下水道料金口座振替日
31	火	未就園児親子対象教室（なかよしルーム・きらきらコース）（9：30～児童館） 乳幼児健診（3歳児）（12：50～稲葉地区公民館）	集団健診（8：30～羽生田集落農業センター）

## 6月

1	水		
2	木	未就園児親子対象教室（なかよしルーム・きらきらコース）（9：30～児童館）	
3	金		
4	土		集団健診（7：30～城址公園ホール<中央公民館>）
5	日		
6	月		窓口業務時間延長日（17：15～19：00本庁住民課・税務課・子ども未来課・健康福祉課）
7	火	乳幼児健診（4か月児）（13：00～稲葉地区公民館）	
8	水	おっばい相談（10：00～稲葉地区公民館）	
9	木		
10	金		4.5月分水道料金納期限（納付書）
11	土		
12	日		
13	月		窓口業務時間延長日（17：15～19：00本庁住民課・税務課・子ども未来課・健康福祉課）
14	火	未就園児親子対象教室（なかよしルーム・きらきらコース）（9：30～児童館） はじめての児童館（10：00～児童館） 乳幼児健診（10か月児）（13：15～稲葉地区公民館）	
15	水	なかよし相談（9：30～稲葉地区公民館）	

### 毎月第3日曜日は家庭の日です。

毎月第3日曜日は  
ふれあい育心  
家庭の日  
この機会に家族の絆を深めてみませんか？  
※一部施設で優待制度があります。（詳細は県HP参照）  
◎問合せ 教育委員会事務局生涯学習課 ☎81-1873



5月の  
納税等

●軽自動車税……………（全期）

納期限 5月31日(火)



# シトラスリボンで 差別や偏見をなくそう

2月2日(水)にシトラスリボンINとちぎ事務局(町内の飲食店経営石川様<sup>いしかわ</sup>)から、町立小学校全8校の小学生及び教職員に約2,500個のシトラスリボンの寄贈がありました。

シトラスリボン運動は、愛媛県の市民グループが提唱した『新型コロナウイルス感染者や医療従事者への差別や偏見を防ごう』とする取組みで、リボンを3つの輪に結ぶシトラスリボンは、「地域」、「家庭」、「職場(学校)」を意味しています。

年明けからオミクロン株を主とした新型コロナウイルス感染症が急拡大し、全国各地で学級閉鎖等もありました。シトラスリボンプロジェクトで提唱されている「ただいま」「おかえり」と言い合える地域社会にしていきたいと思います。



## わが家のアイドル



おおつか れんか ましろ  
大塚 蓮華ちゃん 麻白くん  
(R3.5.1生) (H31.1.1生)



おおらい いづき  
大類 稜己くん  
(R2.5.26生)



もとぎ  
元木 ゆいちゃん  
(R2.5.24生)



なりあい  
成合 はるかちゃん  
(R1.5.18生)



なるみ みく  
鳴海 美空ちゃん  
(H26.5.12生)

## みんなの広場



しゅんべい  
駿平くん コウメ  
(H24.4.3生)



りな さいとろ ゆうな  
湊那ちゃん 斎藤 有那ちゃん  
(H29.12.28生) (R2.5.11生)



くらしし はる  
倉石 陽奏くん  
(H25.5.18生)

とわり  
桃和吏ちゃん  
(R2.3.12生)



とわ  
叶和くん  
(H28.8.24生)

ねもと かなで  
根本 叶奏くん  
(H30.5.13生)



はじめ  
きくん 湯澤 樹くん  
(R1.6.19生) (R3.5.28生)



くめかわ かのん おとは たくと  
糸川 楓望ちゃん 織琶ちゃん 逞斗くん  
(H30.5.8生) (R2.7.9生) (H27.7.25生)

今回は7月生まれのアイドルを募集します。締切 5月23日(月)

- 【必要事項】 氏名(ふりがな)(複数のアイドルが写っている場合はそれぞれ分かるように明記してください)、保護者名、生年月日、住所、電話番号
- 【申込方法】 町公式ウェブサイトの、わが家のアイドル入力フォーム <https://www.town.mibu.tochigi.jp/docs/2014122100034/> から申込みができます。役場総合政策課、稲葉・南犬飼出張所、子育て支援センターでも受付しています。
- 【申込先】 壬生町総務部総合政策課情報デジタル係 〒321-0292 壬生町通町12-22 Eメールアドレス [sougo@town.mibu.tochigi.jp](mailto:sougo@town.mibu.tochigi.jp)
- 【備考】 壬生町在住に限り。写真は掲載後、原則お返しできませんのでご了承ください。また、町子育てサイトのトップページにもお写真を掲載します。



【まちのうごき】 ●総人口 38,658人 (-88) 男 19,161人 (-61) 女 19,497人 (-27) ●総世帯 16,187 (-15) ( )内は前月比 令和4年度3月末現在