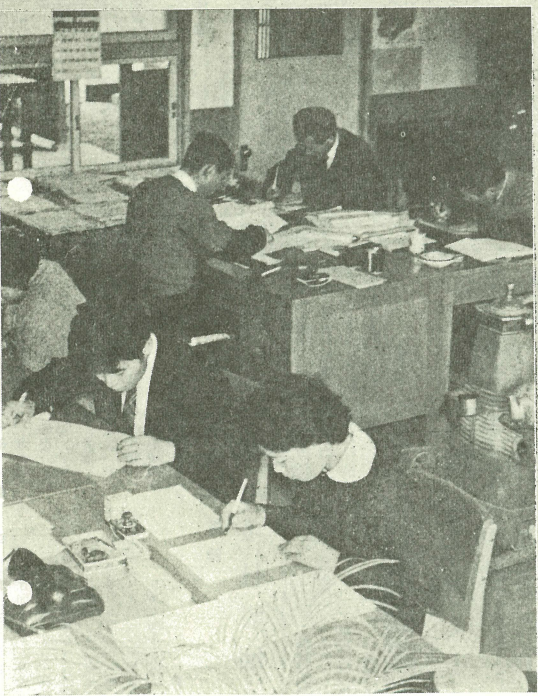


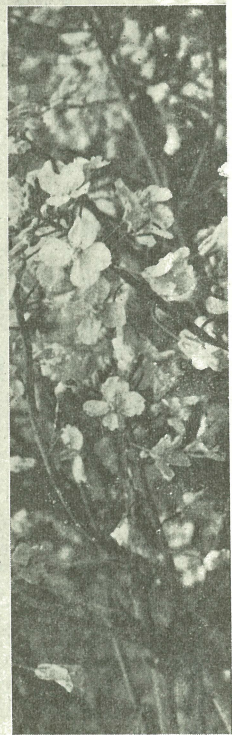
町政だより

人口統計より
 ① 人口 25,222人
 男 12,267人
 女 12,955人
 出生 63人
 死亡 29人
 結婚 39件
 ② 戸数 4,289戸
 (2月1日調べ)

No. 14
 毎月24日発行
 発行所
 栃木県壬生町役場
 TEL 34・109・209
 印刷所 株式会社 新生社



● 4月実施で忙しい国保準備室

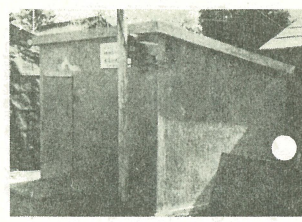
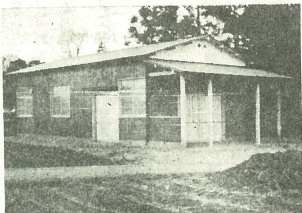


壬生史帖

壬生の地名

▽崇神天皇四十八年皇子豊城入彦命が東国に下嫁された。景行天皇：五年武内宿禰の東北巡幸。四〇年日本武尊の東征があり先住民族彥彥は強力に突進された景行次皇は豊城入彦命の御孫彦狭島王を野に遣わし王が途中で薨せられると御孫加王を、次いで荒田別王、加我別王が相次いで下野の都督に任ぜられた。その高貴な方々の御子を扶育する扶育係の居住地が壬生で、豊城入彦の次代第十二代垂仁天皇の後裔壬生胤葉がこの地に築城したのも縁因浅からぬものがある。

▽百人一首で有名な 蓮生法師即ち宇都宮頼綱の頃、壬生上総介、上三川四郎、多功石見守、相母井信濃守、氏家五郎、鹿沼右衛門尉、猪倉島備中守を七郷と称した(宇都宮志料)宇都宮横田系図の中に朝葉という人があり壬生三郎と称した。これ等の人がどこに居住したかは浅学の私には未だ不明ではあるが若し壬生地城一帯がその所領であったとするならば、壬生筑後守築城以前から壬生という地名があったということが出来よう。(簡可)



土壌改良に 大谷石の石粉を

砂質浅耕で漏水の著るしい大谷石を施すと、肥料の利用効率、特に水田や火山灰地帯の湿田などに窒素の利用効率を高めるのに著るしい効果があります。

水田や火山灰地帯の湿田などに窒素の利用効率を高めるのに著るしい効果があります。水田と、大谷石の石粉を堆肥と併用して、微生物の活動と肥料分の吸着にも役立ちます。

大谷石の改良として、たくさんの最良の改良を実施してきました。大谷石の石粉を堆肥改良や施肥に使用して、その効果の著るしいことが果農試験場を始めとして、各農協機関により、割二割増取ることが確認されました。

共同で施設を 34年度・特別助成事業

上三西高野共同集荷所
この地区には果実、芝草の栽培が盛んで、これら果実の足がかりとして昨年十二月に完成したもので、建坪、四坪、工費四万円で利用家は四六戸に上ります。

下町では主婦の生活改善の熱意に動かされて、二月十日完成を以てして工費四万、利用は十五戸です。このほか上田、北小森地区でもこのほど完成しました。

ト(約五百員)位が良いと思えます。

また肥料混合粉状のものが市販(三十キロ入二十五円)されて、またの百キロ位肥料を混ぜて使用しても効果があります。

堆肥盤を作る 犬飼四日

本町の苦土や酸性土壌に対する対策は各方面でなされておりましたが、犬飼四日クラブではその解決には、よい堆肥作りを力点を高めることが基本であることに着目して、堆肥盤の建設に力をつけています。

今年はとりあき二十基を目標に、普及所や役場の指導で張り切っております。いままでの照らしの堆肥より約三割の増が見込まれます。

野ネズミ退治 全農家へ

野ネズミ退治に
野ネズミ退治に
野ネズミ退治に

野ネズミ退治 総出の上坪部落

野ネズミ退治に
野ネズミ退治に

野ネズミ退治 総出の上坪部落

野ネズミ退治に
野ネズミ退治に

野ネズミ退治 総出の上坪部落

野ネズミ退治に
野ネズミ退治に

三十五年度の申込みを 新農村助成事業

世帯 当時受付
昭和三十五年年度で終ることになりましたが、総事業費は四百万円になる予定です。

この事業は、十月以上の共同施行で三十万円以上の事業費に対して国庫から三割から五割の助成がなされます。皆さんの部活で実施したい事業がございましたら、ご相談の上、二月末までに役場経済課に申請してください。

詳細な点や、疑問があればご連絡ください。係が説明にまいります。

中南米へ
移住申込み
二、力行単独若年移住者
三、海外各地へ入籍 当時受付
四、海外各地へ入籍 当時受付
五、海外各地へ入籍 当時受付

この金を困った人にかけて下さいと二月二十五日金一包生課に届けたい人があります。この人は宮野の石島屋「さんざん」

石島屋の助さん
この金を困った人にかけて下さいと二月二十五日金一包生課に届けたい人があります。この人は宮野の石島屋「さんざん」

野ネズミ退治 全農家へ

野ネズミ退治に
野ネズミ退治に

野ネズミ退治 総出の上坪部落

野ネズミ退治に
野ネズミ退治に

野ネズミ退治 総出の上坪部落

野ネズミ退治に
野ネズミ退治に

野ネズミ退治 総出の上坪部落

野ネズミ退治に
野ネズミ退治に

「印鑑の手引き」

印鑑の証明を下さい、と役場(役場にありますが)に印鑑を添えて、本人から町長に申請いたします。

二、本人が病気で来れない、または代理人がかわって申請いたしますが委任状と③診断書が証明書を添えて申請してください。

印鑑の証明を受けようとする場合は、本人が手数料(一件三三三三)を納めて、本人が証明を受けられず、病気で来れない、または代理人がかわって申請は④委任状と⑤診断書が証明書を添えて申請してください。

改印の場合
改印をしない方は旧印と新しい印鑑を両方持参して手続きをします。もし旧印を失くしたり、またへってしまっても印鑑を押しても判別しませんが、⑥その理由書と⑦その日に印鑑の登録をされている者の名義の保証人をつけることとなります。

印鑑の登録(届出)
初めて印鑑の届出される方は、一合は委任状と⑧診断書、証明書を添えて届出ができます。

国民年金法については昨年の七月号の広報紙でご説明しましたが、①無拠出制のもの、保険料を納めなくても、七十以上の老人や身体障害者、夫と死別した母子に支給されます。(昨年の十一月から実施されています)

②拠出制のもの、働ける時代に保険料を払い込んで、その人が年をとったり、身体障害、あるいは夫の死亡といった不慮の事故が起きた時に、払い込んだ保険料に充当した年金がもらえる制度です。今年の十月からこの制度が始まり、来年の四月から保険料を払い込むことになりました。

拠出制国民年金の被保険者となるのは、二十才から五十九才(当初は四十九才)までの国民ですが、現在公的年金の適用を受ける人(会社、官庁、銀行、工場などに勤めている人達)及びその受給者は除かれています。

生活サラリーマンの人達には将来の生活の安定をはかる国の保険が有りましたが、一般職の人や農家の人はどうも、自分の力で働けるばかりに気がありません。

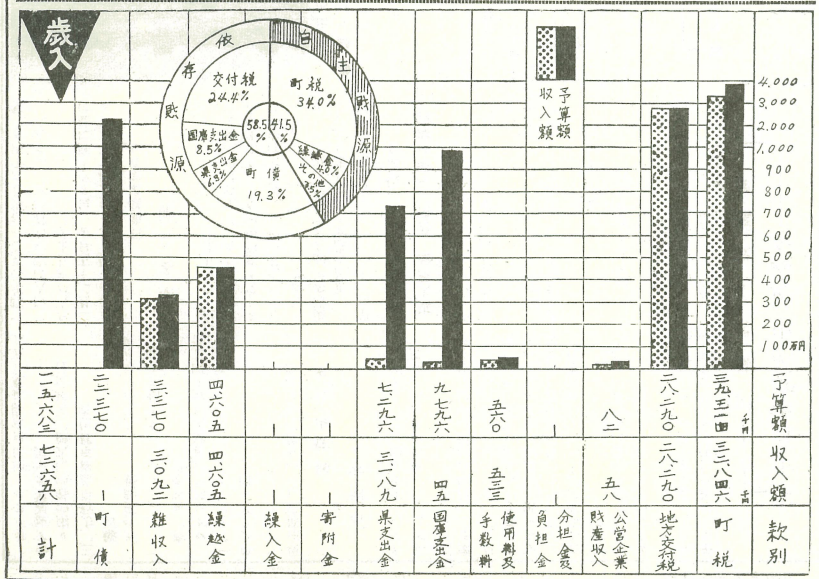
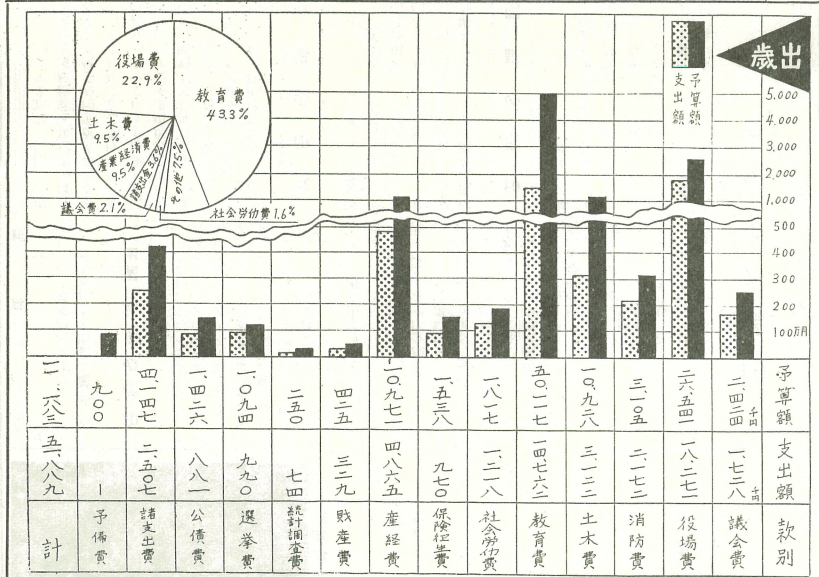
それが全国的な要望となって、昭和三十四年四月九日に「国民年金制」が施行され、今後は「一国民が責任を負うことになったのです。たいてい、国民年金を納めていくという責任が生じてきます。拠出制年金の

対象になる人は任意加入者を除き、すべて自動的に被保険者となり、保険料を納めていただくことになりました。それだけた国は責任を負うものには当然です。

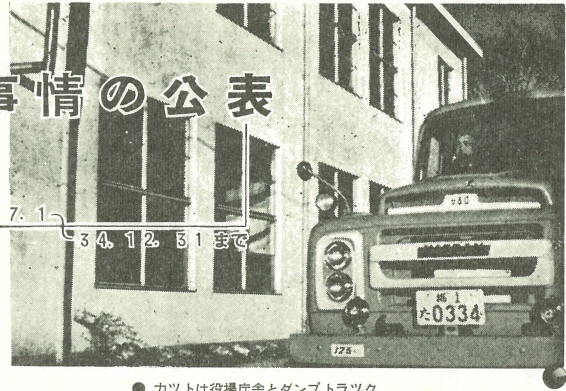
例えは、昨年の十一月から実施されています。

例えは、昨年の十一月から実施されています。

例えは、昨年の十一月から実施されています。



財政事情の公表



●カワトは役場庁舎とダンプトラック

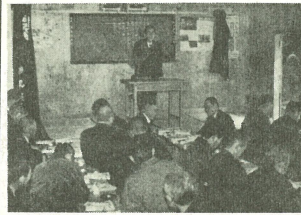
本町の台所やりくり

私たちの家計にしても、国や町の財政でも収入に応じて支出するのが原則です。
 では町の財政事情はどうなっているでしょうか。壬生町条例では年三回の財政事情を公表して、町民皆さんのご理解を求めるものになっています。
 今回は昭和三十四年七月一日から十二月三十一日までの六カ月間の様子をお知らせいたします。

昭和三十四年度(44年)4月1日～35年3月31日)の一般会計の当初予算で支出される訳です。
 額は 一億三〇二万九、五四三円でその後十一月と十二月に三回追加更正予算七、五五七円で歳入予算に対して六一・八%になります。昨年同期の八一・八%にくらべると約二十%も下りました。町民一人当りにしてみると、四、五八二円の支出額になります。その理由は、歳入グラフのように国庫支出金や県支出金、町債(町の借入金)の取納などが低いことにより、

△歳入…自主財源が乏しい
 十二月末日の収入額は七、二六五万八、六六四円で、歳入予算額の四、九%になります。そこで歳入グラフをご覧下さい。
 産業経済費などの支出額が予算にくらべて低いことです。
 この原因は、主に投資的な経費(道路や校舎また新農村建設特別助成事業の事業など)であり国庫補助金や県支出金の取納がわかれており、それに見合せて支出していることにあると思います。限られた財源を少しでも

△歳出…着実な執行計画
 十二月末日の支出済額は五、一八八万八、九六四円で、歳入予算額の四、九%になります。その理由は、歳入グラフのように国庫支出金や県支出金、町債(町の借入金)の取納などが低いことにより、



●地元耕地組合員と喜びを分かち合う町長

効率的に運営し、豊かな町造りと町民福祉の増大を計るのが町長の基本方針なので、この線に沿って進んでまいります。
 皆さんのご批判とご理解をお願いいたします。

エビ沼用水災害復旧工事 東原堤防工事起工式

去年の八月十四日、第七号台風で決壊した黒川筋エビ沼用水路附近は(昨年十一月号既報)このほど農林災害復旧工事(約四十万円)防犯的な堤防と護岸工事(約七百三十万円)の工事が始まり、地先では二月十七日、小田町町長、安藤研木土木出張所長ほか関係者をむかえて起工式をあげました。

期限内に申告は確定

確定申告は税金の総決算。その締め切りの三月十五日は、いかに何事によらず、申告は手ぬかりがあると大損を食います。...

壬生郵便局より
△当市の市外線の本数が少なく、利用者の皆さんに不便をおかけして、一月から次のとおり拡充されました。...

△商家や農家の場合
去年一年間の所得額が扶養控除額と基礎控除額(九万円)の合計額を上回るとき申告が必要となります。...

△また市外線が多くなったために「市外線料金」を設けましたので、次のようにおかけになっています。
一、まず市外線呼び出し料を申し込む。...

Special Income Standards Table with columns for Category (種目), Taxable Amount (所得金額), and Standard (標準). Includes items like Hemp (大麻), Tobacco (葉煙), and Opium (干煎).

昭和34年度分確定田、畑所得標準

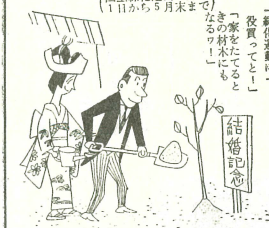
Large table showing income standards for rice fields (田) and vegetable plots (畑) across different regions (地区) and categories (種別). Includes columns for tax rate (税率), area (面積), and income (所得).



常務取締役で沖繩(村) 沢澤 隆氏(65)

小野口金正氏(72)元稲葉村収入役
二月十二日早で脳出血のため死去
(桑川 利光氏(48) 壬生町役場土木課勤務)...

二月十五午後二時、公務中脳出血のため死去



『緑化運動』
「家をたてるときの木にも『結核記念』を植えて」
『緑化運動』
「家をたてるときの木にも『結核記念』を植えて」

☆速報

(国土緑化運動3月1日から5月末まで)
『緑化運動』
「家をたてるときの木にも『結核記念』を植えて」

農所得標準のお知らせ

二月十日、朝霧町で昭和34年度の稲葉所得標準を定めた。なお確定申告は必ずしも直轄納税者に限られます。